



Czy i jak chronić ludzi i firmy przed drogą energią?

Aleksander Śniegocki, Instytut Reform

Seminarium „Polityka energetyczna – punkt zwrotny. Jak wojna w Ukrainie zmieni politykę energetyczną Unii Europejskiej?”

Warszawa, marzec 2022



Kim jesteśmy?

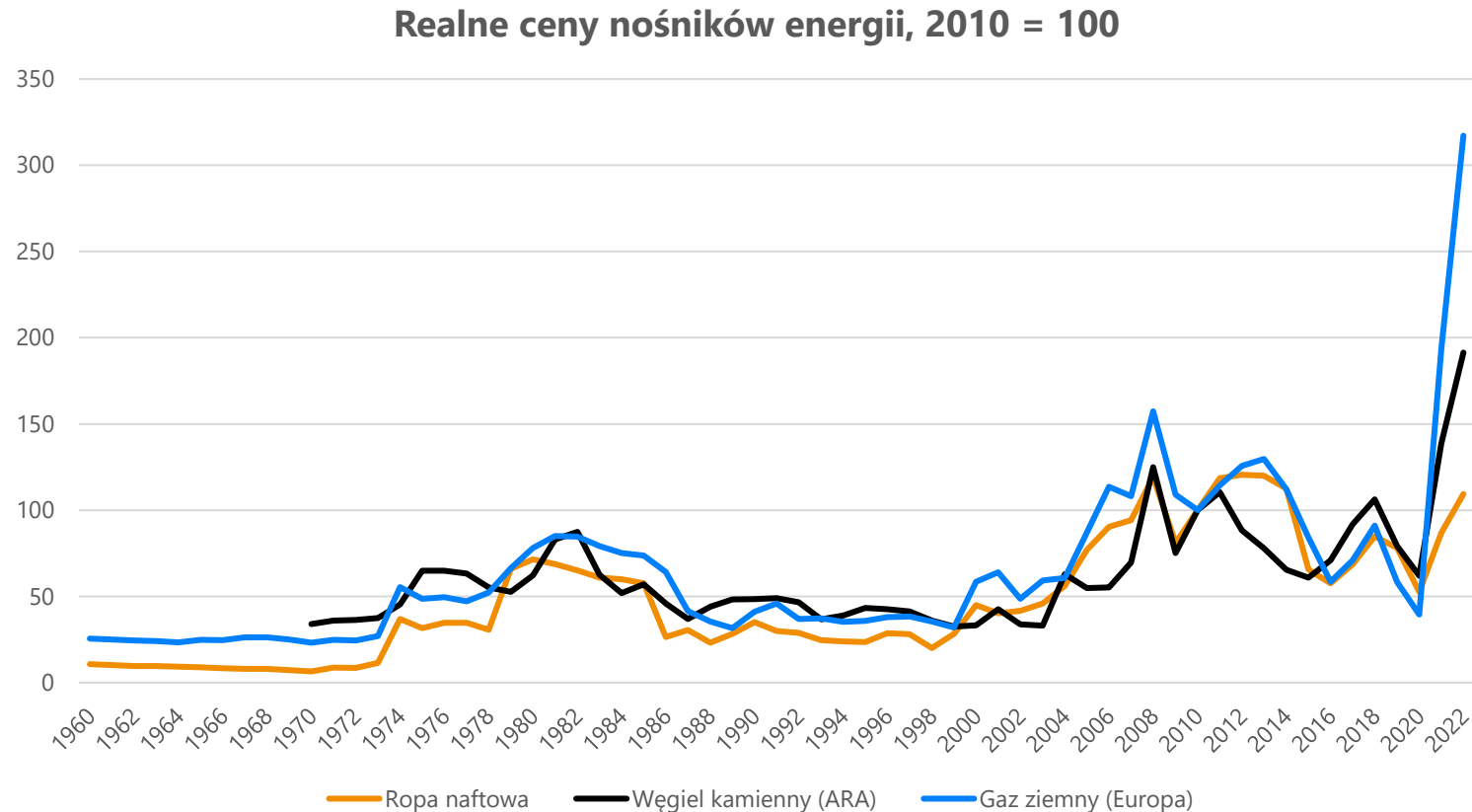
- Instytut Reform – to **niezależny think tank** założony pod koniec 2021 r., który wspiera ciągłe doskonalenie procesu formułowania, wdrażania, monitorowania i oceny polityk publicznych w Polsce, Europie i na świecie
- Jednym z kluczowych obszarów działania Instytutu jest wsparcie **transformacji energetycznej oraz ochrony klimatu**.

REFORM

Największy od dekad kryzys energetyczny



Wojna nakłada się na wcześniejszy kryzys wynikający z globalnego odbicia popytu po pandemii, ograniczenia podaży nośników energetycznych (w tym rosyjskiego gazu)



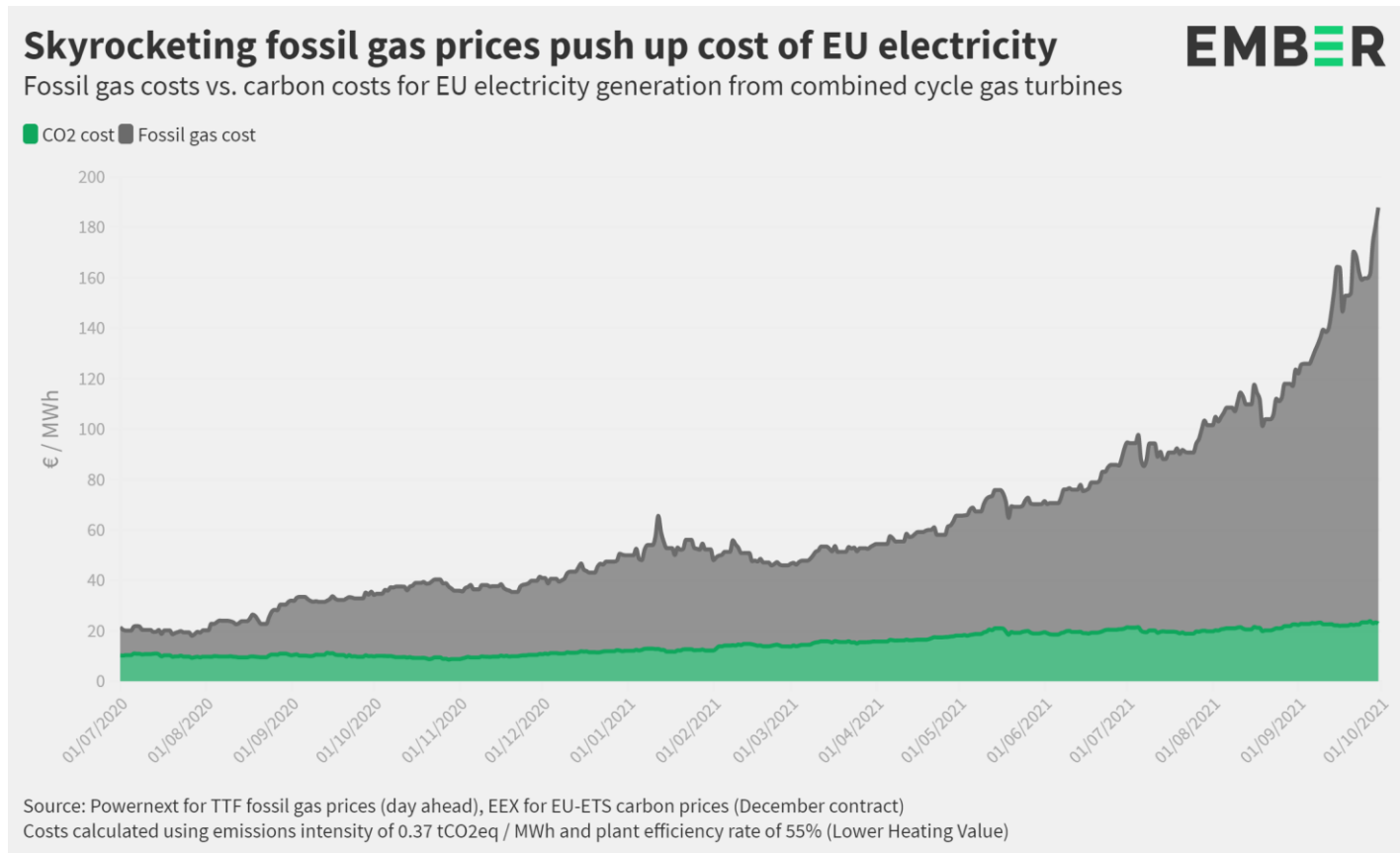
Źródło: opracowanie własne na podstawie danych Banku Światowego

Epicentrum kryzysu – rynki paliwowe



Rynek energii elektrycznej oraz EU ETS są powiązane z rynkami paliwowymi, odwzorowują ograniczenia podażowe wpływające na realną gospodarkę

Gaz ziemny napędza wzrosty cen energii elektrycznej w UE:



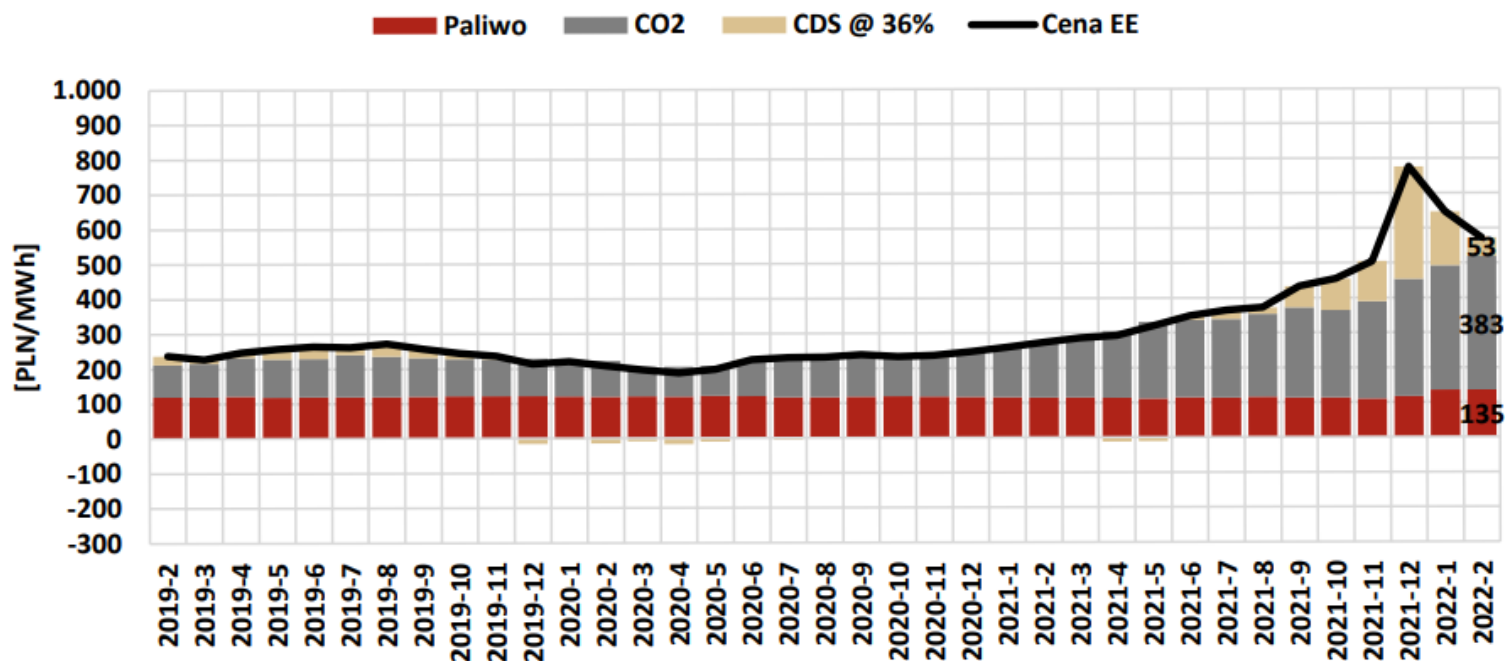
Epicentrum kryzysu – rynki paliwowe



Rynek energii elektrycznej oraz EU ETS są powiązane z rynkami paliwowymi, odwzorowują ograniczenia podażowe wpływające na realną gospodarkę

EU ETS oraz wysokie zapotrzebowanie z (droższego) rynku UE napędza ceny energii w Polsce:

Koszty elektrowni węglowej (sprawność 36%)



Źródło: Instytut Jagielloński

Jakich realnych zmian potrzebujemy, by wyjść z kryzysu?



Działania osłonowe stymulujące popyt na energię będą przeciwnskuteczne i przedłużą kryzys

Dywersyfikacja dostaw i wzrost zapasów

- Wymaga **wyższych cen** pokrywających koszt sprowadzenia paliw

Optymalizacja zużycia nośników energii w elektroenergetyce i ciepłownictwie

- W oparciu o **relatywne ceny** importowanego gazu i węgla

Inwestycje w OZE i efektywność energetyczną

- Opłacalność w krótkim i długim (oczekiwania) okresie zależy od **cen paliw kopalnych**

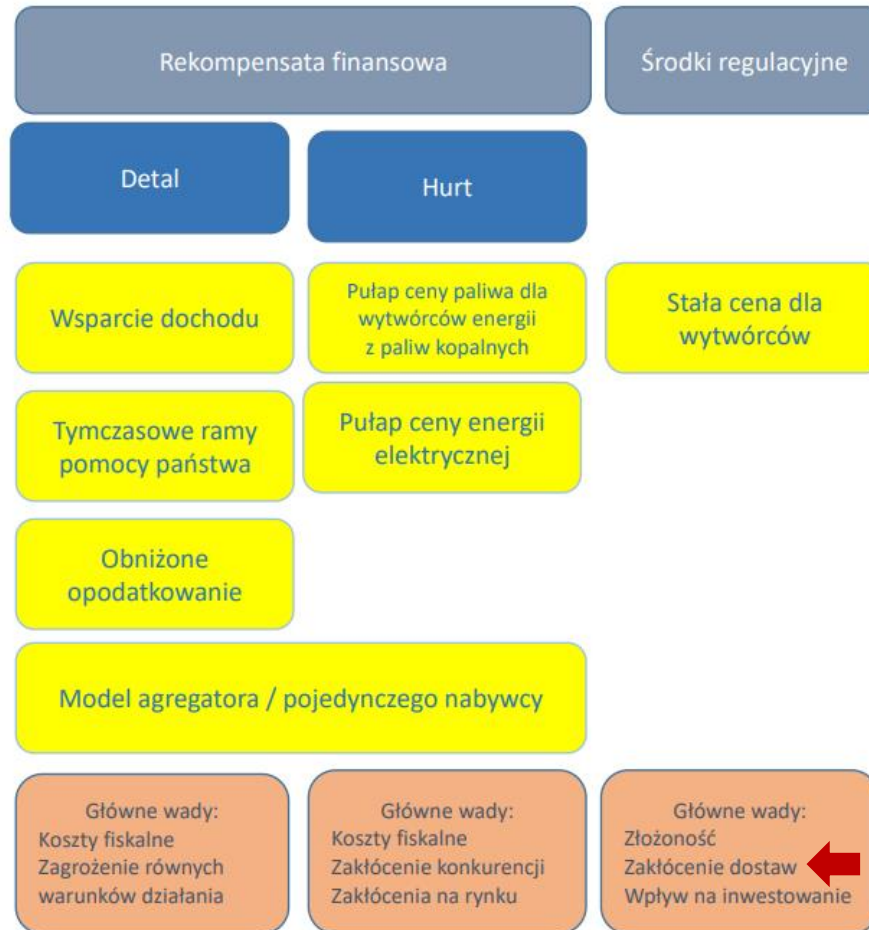
Zmiany zachowań obywateli oraz firm

- **Ceny energii jako bodziec** do zmian zachowań i dostosowania produkcji do realnych możliwości podaży nośników energii



Regulacje zamiast rekompensat finansowych?

Nie istnieją bezbolesne odpowiedzi na kryzys wymagający realnych dostosowań



Kluczowe wyzwanie rekompensat finansowych:

- koszty fiskalne (→ wpływ makro na inflację).

Kluczowe wyzwanie środków regulacyjnych:

- zakłócenia dostaw (brak bezpiecznika – mechanizmu cenowego).

Większe pole manewru w przypadku rekompensat finansowych:

- wybór źródeł finansowania,
- elastyczne kształtowanie bodźców cenowych dla odbiorców,
- utrzymanie mechanizmu cenowego dla całego rynku – maksymalne bezpieczeństwo dostaw.

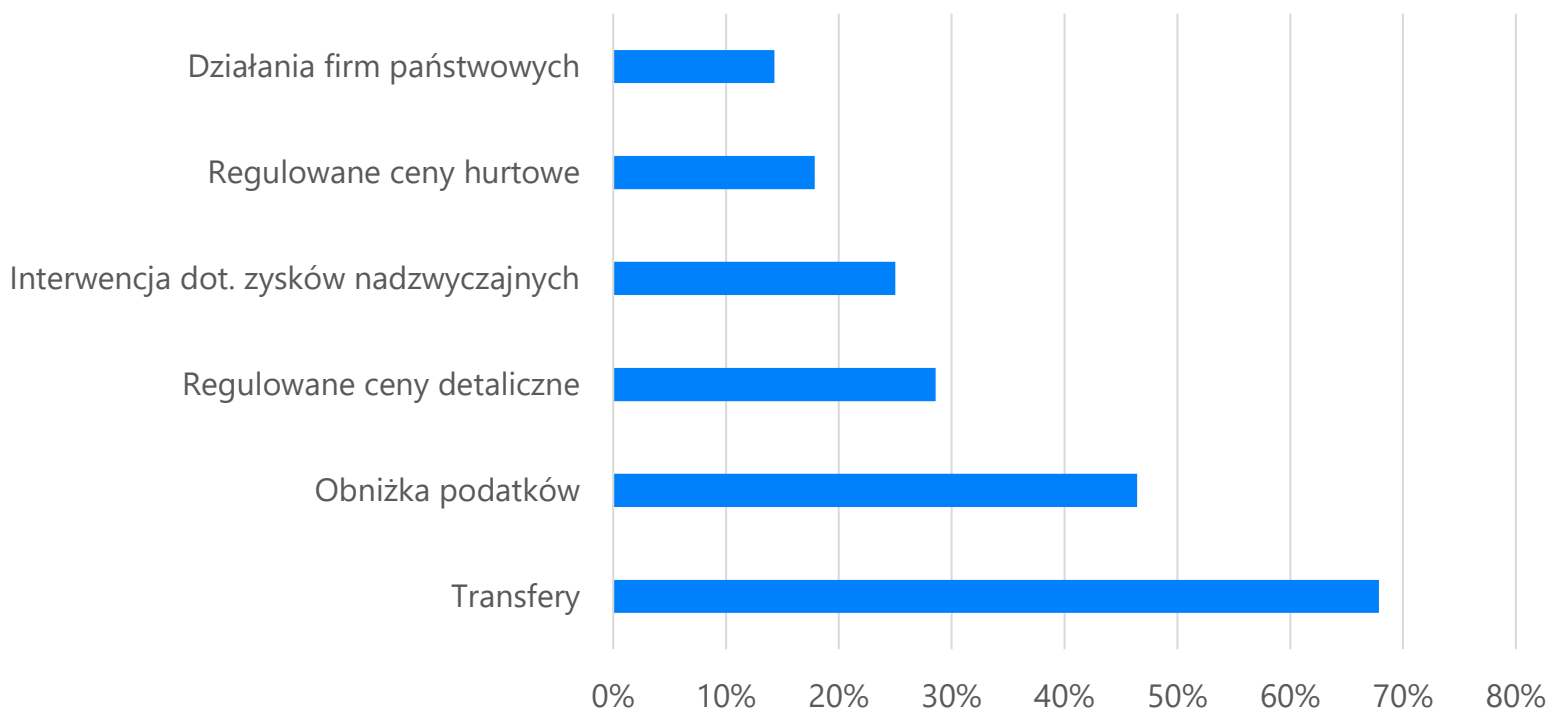
Źródło: KE (2022), *Bezpieczeństwo dostaw i przystępne ceny energii: warianty działań natychmiastowych i przygotowania na najbliższą zimę*

Co realnie robią państwa europejskie?



Dominują transfery oraz obniżki podatków

Jaki % państw UE + UK wprowadził dane instrumenty – stan na luty 2022



Źródło: opracowanie własne na podstawie bazy danych Bruegel (2022),
National policies to shield consumers from rising energy prices

Polska: transfery, obniżka podatków, regulowane ceny detaliczne

Gdzie szukać rezerw?

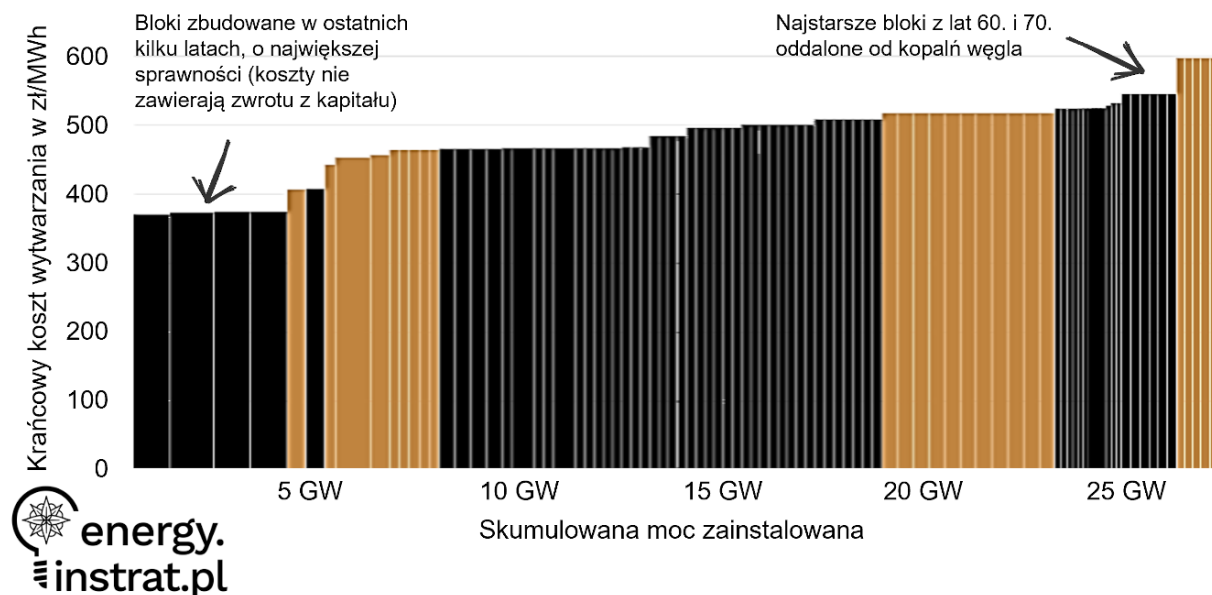


Kryzys generuje wyższe przychody państw ze sprzedaży uprawnień EU ETS oraz zyski nadzwyczajne producentów energii elektrycznej

Zachodnia Europa: duży udział źródeł zeroemisyjnych (OZE, EJ) – wyższe zyski nadzwyczajne, niższe przychody ze sprzedaży uprawnień.

Polska: „płaski” merit order, ale **duża pula przychodów z EU ETS:** 5,5 mld EUR w 2021 r.

Krańcowy koszt wytwarzania energii elektrycznej (merit order)
polskich elektrowni węglowych przy cenie CO₂ w wysokości 80 euro/t



Podsumowanie – czy i jak chronić obywateli i firmy przed wysokimi cenami energii?



Obecnie kluczowe wyzwanie to zapewnienie bezpieczeństwa dostaw energii.
Najdroższa energia to energia niedostarczona.

W krótkim okresie **rekompensaty finansowe** to bezpieczniejsza opcja niż bezpośrednie regulacje. Potrzebna jednak optymalizacja i skupienie się na utrzymaniu bodźców do realnego zmniejszania popytu na energię:

- **wsparcie dochodowe** > obniżanie cen nośników energii,
- **wsparcie wybranych grup obywateli** > powszechne wsparcie,
- **finansowanie osłon z nadzwyczajnych zysków i dodatkowych przychodów z EU ETS** > finansowanie z ogólnego budżetu.

Średni i długi okres – większa rola dla **celów OZE i efektywności energetycznej**:

- **współfinansowanie inwestycji** w termomodernizację, elektryfikację ogrzewania i transportu, rozbudowę sieci oraz integrację OZE,
- narzędzia wsparcia powinny nadal uwzględniać efektywność ekonomiczną – wyższe cele osiągnięte w oparciu o **tworzenie bodźców dla rynku**, a nie centralne planowanie.

REFORM

Dziękuję za uwagę

aleksander.sniegocki@ireform.eu