



CASE – Centrum Analiz Społeczno-Ekonomicznych

CZY POLSKI PRZEMYSŁ JEST KONKURENCYJNY W UE?

Dokument prezentuje wyniki projektu koordynowanego przez CASE pt. *Zmiany konkurencyjności przemysłu przetwórczego jako czynnik integracji: identyfikacja wyzwań Jednolitego Rynku rozszerzonej UE (Changes in industrial competitiveness as a factor of integration: identifying challenges of the enlarged Single European Market)* (nr projektu w nomenklaturze unijnej *HPSE-CE-2002-00148*)¹.

Projekt Fundacji CASE uzyskał dotację Departamentu Badań Komisji Europejskiej, w procedurze otwartego i silnie obsadzonego konkursu międzynarodowego w ramach tzw. V Programu Ramowego.

W projekcie prowadzonym przez Fundację CASE uczestniczyły ośrodki badawcze z ośmiu krajów: Belgii, Czech, Hiszpanii, Irlandii, Niemiec (dwóch partnerów), Polski (dwóch partnerów), Wielkiej Brytanii i Węgier.

Szczegółowe dane dot. konkurencyjności przemysłów Polski, Czech i Węgier oraz opracowania, które powstały w ramach projektu dostępne są na stronie projektu pod adresem:

www.compete.case.com.pl

¹ Dokument prezentowany był na konferencji prasowej w dn. 28 marca 2006 r.

1. Zmiany konkurencyjności polskiego przemysłu przetwórczego (prof. Anna Wziętek-Kubiak, mgr Iga Magda)

Konkurencyjność jest rozumiana jako zdolność do konkutowania i wygrywania walki konkurencyjnej. Mierniki konkurencyjności porównywane są do średniej unijnej.

Badaniem objęto:

- Wynik konkurencji na rynku krajowym i rozszerzonym rynku unijnym w latach 1996-2003 oraz w dwóch podokresach: lata 1996-1999 i 2000 -2003.
- Zmiany czynników konkurencyjności względem średniej unijnej (UE-15): koszty pracy, wydajność pracy, jednostkowe koszty pracy jako stosunek kosztów pracy do wydajności pracy, stopę inwestycji, jakość towarów mierzona cenami względnymi (polskimi do unijnych), koszty materiałowe.

Przemysł przetwórczy w Polsce, lata 1996-2003

	1996	1999	2000	2003
Udział polskiego eksportu w unijnym rynku	1,0%	1,2%	1,4%	1,8%
Udział polskiego eksportu do UE w eksporcie do UE 10 nowych członków UE	27,4%	24,7%	25,6%	26,5%
Udział dostaw polskich wyrobów w krajowym rynku	66,0%	59,1%	58,8%	52,8%
Koszty pracy do wydajności pracy PL do UE	0,77	0,79	0,75	0,62
Jakość towarów	0,43	0,50	0,53	0,67
Względna stopa inwestycji	0,73	0,66	0,70	0,69

Nikły postęp w poprawie konkurencyjności polskiego przemysłu w latach 1996-1999 i zdecydowana poprawa konkurencyjności w latach 2000-2003.

Cztery typy branż polskiego przemysłu:

- podwójni zwycięzcy (wygrywali konkurencje na krajowym i unijnym rynku)
- „ciągnieni” przez eksport,
- zorientowani na eksport
- przegrani.

	Poziom				Zmiany (w %)			
	1996	1998	2001	2003	1996-1998	1998-2001	2001-2003	1996-2003
Podwójni zwycięzcy (22 branż)								
Wzgl. jednostk. koszty pracy	0,68	0,72	0,7	0,61	6	-3	-13	-10
stopa inwestycji	6,7	8,2	5,4	5,1	22	-34	-6	-24
zatrudnienie					6,2	-10,2	2,2	-2,6
jakość	75,1	75,7	91,2	91,6	1	20	0	22
Udział w PL (%)	71,9	69,6	72,1	71,7	-3	4	-1	-0,3
Udział w UE	0,9%	1,1%	1,7%	2,0%	18	50	20	111
Ciągnięte przez eksport (23 branże)								
Wzgl. jednostk. koszty pracy	0,8	0,81	0,76	0,57	1	-6	-25	-29
stopa inwestycji	7,6	8,7	5,3	6,2	14	-39	17	-18
zatrudnienie					-4,1	-21,1	3,5	-21,7
jakość	56	66,8	71,1	74,2	19	6	4	33
Udział w PL (%)	56,4	49	41	36,5	-13	-16	-11	-35
Udział w UE	1,2%	1,5%	2,5%	3,0%	27	68	21	159
Zorientowane na eksport (30 branż)								
Wzgl. jednostk. koszty pracy	0,93	1,04	1,06	0,84	12	2	-21	-10
stopa inwestycji	6	7,4	5,2	4,4	23	-30	-15	-27
zatrudnienie					-10,5	-22,6	-13,3	-39,9
jakość	44,1	46	51,3	53,6	4	12	4	22
Udział w PL (%)	58,6	53,3	48,5	45	-9	-9	-7	-23
Udział w UE	1,1%	1,1%	1,3%	1,4%	1	14	11	27
Przegranymi (12 branż)								
Wzgl. jednostk. koszty pracy	1,2	1,34	1,41	1,17	12	5	-17	-3
stopa inwestycji	6,7	6,6	5	5	-1	-24	0	-25
zatrudnienie					-7,7	-25,8	-11,3	-39,2
jakość	34,4	37,5	40,4	39,3	9	8	-3	14
Udział w PL (%)	41,1	34,3	29,6	26,2	-17	-14	-11	-36
Udział w UE	1,3%	1,1%	0,9%	0,7%	-11	-24	-19	-45
Średnia dla analizowanych branż (87 branż)								
Wzgl. jednostk. koszty pracy	0,77	0,81	0,77	0,62	5	-5	-19	-19
stopa inwestycji	6,3	7,5	4,8	5	19	-36	4	-21
zatrudnienie					-3,5	-18,2	-3,6	-23,9
jakość	55	58,8	66,5	68,2	7	13	3	24
Udział w PL (%)	58,7	54,1	50,5	47,6	-8	-7	-6	-19
Udział w UE	1,0%	1,2%	1,5%	1,8%	11%	33%	17%	73%

Podwójni zwycięzcy

- 151 mięso i produkty mięsne
- 153 owoce i warzywa przetworzone i zakonserwowane
- 155 produkty mleczarskie
- 157 karma dla zwierząt
- 158 produkty spożywcze pozostałe
- 159 napoje
- 202 arkusze fornirowe; sklejka, płyty laminowane oraz inne rodzaje płyt
- 203 wyroby stolarskie i ciesielskie dla budownictwa
- 211 masa celulozowa, papier i wyroby z papieru
- 212 wyroby z papieru i tektury
- 222 usługi poligraficzne i usługi związane z poligrafią
- 231 produkty pieców koksowniczych
- 245 gliceryna; mydła i detergenty, perfumy i preparaty toaletowe
- 247 włókna chemiczne
- 252 wyroby z tworzyw sztucznych
- 261 szkło i wyroby ze szkła
- 263 płytki ceramiczne i płyty chodnikowe
- 266 wyroby z betonu, gipsu i cementu
- 268 produkty mineralne pozostałe niemetaliczne
- 281 konstrukcje metalowe
- 282 zbiorniki, cysterny, pojemniki
- 342 nadwozia do pojazdów mechanicznych; przyczepy i naczepy

Branże ciągnięte przez eksport

- 171 przędza włókiennicza i nici
- 174 wyroby włókiennicze gotowe, z wyjątkiem odzieży
- 175 wyroby włókiennicze pozostałe
- 191 skóry wyprawione
- 243 farby, lakiery i podobne środki pokrywające, gotowe sykatywy
- 251 wyroby z gumy
wyr. ceramiczne, poza wyr. ceramicznymi nieogniotrwałe do celów
- 262 budowl.
- 271 żeliwo, stal, żelazostopy i rury
- 286 Wyr. nożownicze, narzędzia i drobne wyr. metalowe ogólnego stosowania
- 287 wyroby metalowe gotowe pozostałe
- 297 sprzęt gospodarstwa domowego, gdzie indziej nie sklasyfikowany
- 312 osprzęt elektryczny rozdzielczy i kontrolny
- 313 druty i przewody izolowane
- 314 akumulatory, ogniwa i baterie galwaniczne
- 315 sprzęt oświetleniowy i lampy elektryczne
- 316 sprzęt elektryczny, gdzie indziej nie sklasyfikowany
- 323 odbiorniki telew. i rad., urządz. do rejestr. i odtwarz. dźwięku i obrazu
- 341 pojazdy mechaniczne
- 343 części i akcesoria do pojazdów mechanicznych i ich silników
- 352 lokomotywy kolejowe i tramwajowe oraz tabor kolejowy i tramwajowy
- 355 sprzęt transportowy pozostały, gdzie indziej nie sklasyfikowany
- 361 meble
- 366 produkty pozostałe, gdzie indziej nie sklasyfikowane

Branże zorientowane na eksport

- 152 ryby i produkty rybne przetworzone i zakonserwowane
- 154 oleje, tłuszcze zwierzęce i roślinne
- 156 produkty przemiału zbóż, skrobie i produkty skrobiowe
- 172 tkaniny
- 176 materiały o splocie dzianinowym lub szydełkowym
- 177 wyroby z materiałów o splocie dzianinowym lub szydełkowym i trykotaże
- 181 odzież ze skóry
- 201 drewno piłowane, strugane lub impregnowane
- 204 opakowania drewniane
- 205 wyroby z drewna pozostałe; artykuły z korka i materiałów do wyplatania
- 221 książki, gazety i inne druki oraz zapisane nośniki informacji
- 241 podstawowe chemikalia
- 264 cegły, dachówki i pozostałe ceramiczne materiały budowlane
- 265 cement, wapno i gips
- 267 kamień pomnikowy lub budowlany i wyroby z niego
- 274 metale szlachetne i metale nieżelazne
- 283 wytwornice pary (poza kotłami grzejnymi centralnego ogrzewania)
- 291 maszyny do wytw. i pobier. mocy mech. z wyjątkiem niektórych silników
- 292 maszyny ogólnego przeznaczenia pozostałe
- 293 maszyny dla rolnictwa i leśnictwa
- 294 obrabiarki
- 295 maszyny i urządzenia specjalnego przeznaczenia pozostałe
- 296 broń, sprzęt bojowy i amunicja
- 311 silniki elektryczne, prądnice i transformatory
- 322 urządzenia nadawcze telewiz. i radiowe, urządz. Do linii telef. i teleg.
- 351 statki i łodzie
- 354 motocykle i rowery
- 363 instrumenty muzyczne
- 364 sprzęt sportowy
- 365 gry i zabawki

Przebrani

- 182 odzież pozostała i dodatki odzieżowe
- 192 torby bagażowe, torebki ręczne; wyroby rymarskie i siodlarskie
- 193 obuwanie
- 242 pestycydy i inne produkty chemiczne dla celów rolniczych
- 244 produkty farmaceutyczne; chemiczne i roślinne produkty lecznicze
- 246 produkty chemiczne pozostałe
- 321 diody, lampy i inne elementy elektroniczne
- 331 sprzęt i urządz. medyczne, przyrządy ortopedyczne i inwalidzkie
- 332 przyrządy, narzędzia i aparatura do celów kontrolno-pomiarowych
- 333 produkcja systemów do sterowania procesami przemysłowymi
- 334 instrumenty optyczne i sprzęt fotograficzny, kinematograficzny
- 353 statki powietrzne i pojazdy kosmiczne

2. Koszty pracy a zatrudnienie w polskim przemyśle przetwórczym (mgr Agnieszka Furmańska-Maruszak)

Koszty pracy rozumiane jako ogół kosztów ponoszonych przez pracodawcę w związku z zatrudnianiem zasobów pracy nie są jedynym czynnikiem oddziałującym na popyt na pracę. W dynamicznie rozwijającym się otoczeniu strategiczną wielkością stają się jednostkowe koszty pracy. Stanowią one podstawowy miernik konkurencyjności. Zmiany konkurencyjności zdeterminowane są bowiem poprzez poziom i zmiany relacji między kosztami pracy i wydajnością pracy. Na tę ostatnią wpływają także jakość siły roboczej, uzbrojenie miejsca pracy i jego nowoczesność. W polskim przemyśle przetwórczym jednostkowe koszty pracy stanowią istotną determinantę konkurencyjności. Wzrost udziału polskich branż w rynku krajowym i unijnym jest silnie uzależniony od zmian jednostkowych kosztów pracy.

Spadek kosztów pracy, a w szczególności jednostkowych kosztów pracy oddziałuje pozytywnie na zatrudnienie, gdyż sprzyja poprawie konkurencyjności. Tym samym wpływa pozytywnie na sytuację firm krajowych, które dzięki temu zwiększają swoje udziały w rynku krajowym i/lub unijnym. W konsekwencji prowadzi to do wzrostu zatrudnienia.

Relacja pomiędzy zmianami zatrudnienia a zmianami wydajności pracy zależy od poziomu konkurencyjności, jakości wytwarzanych towarów, a także od popytu na nie. W sytuacji przerostu zatrudnienia, jego ograniczenie przekłada się na wzrost wydajności pracy (płytką restrukturyzacja), co przy niskiej konkurencyjności produkcji hamuje jej dalszy spadek. W sytuacji optymalnego zatrudnienia i pełnego wykorzystania czynnika praca, wzrost wydajności pracy sprzyja poprawie konkurencyjności produkcji, co przekłada się na wypychanie zagranicznej produkcji z rynku, wzrost produkcji i wzrost zatrudnienia.

Zróźnicowaniu zmian i poziomu konkurencyjności pomiędzy branżami polskiego przemysłu towarzyszyły zmiany zatrudnienia. Polskie branże o wysokim i rosnącym poziomie konkurencyjności (zwiększające udziały w rynku krajowym i unijnym oraz zmniejszające jednostkowe koszty pracy) co najmniej od 1999 roku, zwiększały także zatrudnienie. Odwrotna sytuacja miała miejsce w branżach niekonkurencyjnych, tzn. w tych, które traciły udziały w obu rynkach i wolno poprawiały jednostkowe koszty pracy. W tych branżach spadało zatrudnienie w całym analizowanym okresie, czemu nie towarzyszył spadek płac.

Wydaje się, iż w większości polskich branż, które poprawiły konkurencyjność wyczerpały się możliwości poprawy wydajności pracy i konkurencyjności poprzez zmniejszanie zatrudnienia. Warunkiem wzrostu zatrudnienia jest dalsza poprawa wydajności pracy poprzez zwiększenie inwestycji modernizacyjnych i innowacyjności.

3. Czy i jak polityka rządu wpływa na konkurencyjność polskiego przemysłu przetwórczego?

(dr Ewa Balcerowicz i zespół)

Badaniem objęte zostały instrumenty polityki gospodarczej, które były stosowane wobec przemysłu przetwórczego w Polsce. Podobnie jak w całym projekcie, tak i w przypadku tego wycinka badań obserwacją objęty został okres ośmiu lat: 1996-2003.

Te instrumenty to:

- Polityka fiskalna, czyli podatki nakładane na przedsiębiorstwa: PIT, CIT, VAT, akcyza, oraz składki na ubezpieczenia społeczne,
- Pomoc państwa, czyli subsydia udzielane przedsiębiorstwom,
- Państwo jako właściciel przedsiębiorstw, czyli własność państwowa mierzona udziałem sektora państwowego w zatrudnieniu ogółem w przemyśle przetwórczym oraz w wielkości sprzedaży ogółem w poszczególnych branżach.

Zadaniem zespołu badawczego było ustalenie czy, w jakim kierunku i jak silnie na konkurencyjność polskiego przemysłu przetwórczego na rynku krajowym i na rynku Unii Europejskiej oddziałują poszczególne instrumenty polityki państwa.

Wyniki analizy ekonometrycznej prowadzonych na danych dla działów i branż przemysłu przetwórczego są następujące:

1. Po pierwsze, analiza wykazała, że własność państwowa miała istotny i ujemny wpływ na wyniki przedsiębiorstw. Wyniki regresji wskazują, że utrzymywanie własności państwowej ujemnie wpływało na konkurencyjność polskiego przemysłu przetwórczego zarówno na rynku krajowym, jak i na rynku Unii Europejskiej.
2. Po drugie, badanie dowiodło, że polityka fiskalna ma znaczenie dla sytuacji sektora przedsiębiorstw. Obciążenia podatkowe wpływały ujemnie na pozycję konkurencyjną przedsiębiorstw przemysłu przetwórczego na obu rynkach: wewnętrznym i unijnym. Usprawiedliwiony jest więc wniosek ogólny, że rządy powinny fakt ten brać pod uwagę w trakcie układania budżetu państwa i poszukiwania źródeł finansowania dodatkowych wydatków publicznych.

3. Wyniki badań podważają racjonalność bezpośredniej pomocy finansowej dla przedsiębiorstw. Pomoc ta okazała się być przeciwskuteczna: zamiast pomagać przedsiębiorstwom, subsydia ujemnie wpływały na pozycję konkurencyjną polskich przedsiębiorstw wobec producentów zagranicznych, tak na rynku wewnętrznym jak i na rynkach krajów unijnych.

Z badań wyprowadzamy następujące ogólne zalecenia dla polityków gospodarczych:

Dla zwiększenia konkurencyjności polskiego sektora przemysłu przetwórczego potrzebne jest zmniejszenie obciążeń podatkowych, restrukturyzacja przedsiębiorstw państwowych oraz dalsza prywatyzacja. Pomoc publiczna w postaci subsydiów zdaje się działać raczej w kierunku pogarszania konkurencyjności zarówno na rynku krajowym, jak i zagranicznym, niż do jej poprawiania, choć to ostatnie leży u źródła polityki wspierania sektora przedsiębiorstw w gospodarkach rynkowych.

4. Zmiany strukturalne w polskim przemyśle przetwórczym

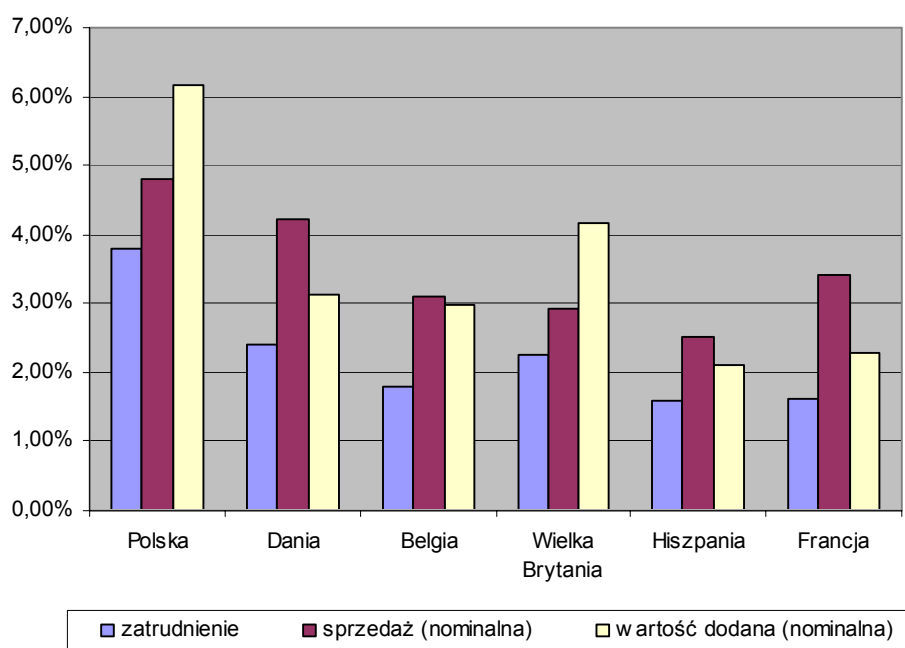
(dr hab. Krzysztof Marczewski, Krzysztof Szczygielski)

Przez *zmiany strukturalne* rozumiemy zmiany udziału branż w sprzedaży, wartości dodanej i zatrudnieniu całego przemysłu przetwórczego. Interesowały nas trzy podstawowe problemy:

1. Skala zmian
2. Kierunek zmian
3. Mechanizm zmian – ze szczególnym uwzględnieniem roli zmian konkurencyjności w zmianach strukturalnych

1. Skala zmian

Stwierdziliśmy, że w okresie 1995-2003 w polskim przemyśle nastąpiły znaczące zmiany strukturalne, których skala była większa niż skala analogicznych zmian w krajach „starej” UE.



Rysunek 1 Analiza porównawcza zmian strukturalnych w Polsce i w wybranych krajach UE w latach 1996-2000 (źródło: CASE)

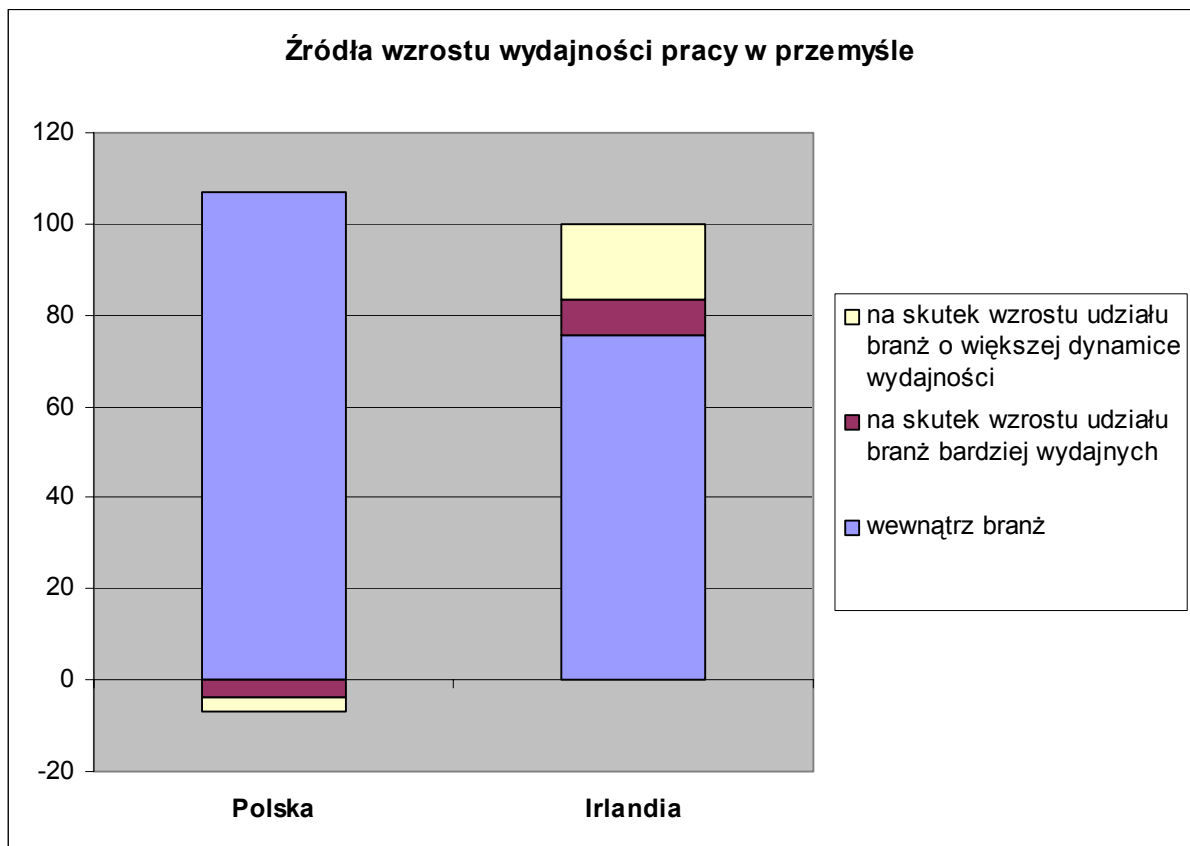
Zmiany te przebiegały nierównomiernie w czasie. Analiza zmian rok do roku pozwoliła na wyodrębnienie trzech podokresów: 1995-1998, 1998-2001, 2001-2003, różniących się dynamiką i stabilnością kierunku zmian. Istniały jednak branże, których udział w zatrudnieniu systematycznie rósł w każdym z trzech okresów i takie, których udział systematycznie malał (są one wymienione na końcu materiału).

2. Kierunek zmian

Kryteriami, jakie zastosowaliśmy przy badaniu kierunku zmian w strukturze zatrudnienia, były poziom i dynamika wydajności pracy, mierzonej wartością dodaną na zatrudnionego. Wyniki naszej analizy wskazują, że:

1. Branże które zwiększyły swój udział w zatrudnieniu charakteryzowały się przeciętnie niższą wydajnością pracy, niż branże których udział się zmniejszył, a zatem nastąpiły zmiany w strukturze zatrudnienia na korzyść mniej produktywnych branż przemysłu.
2. Branże które zwiększyły swój udział w zatrudnieniu charakteryzowały się także niższą dynamiką wydajności pracy, niż branże których udział się zmniejszył.

Płynie stąd wniosek, że (ponad dwukrotna!) poprawa wydajności pracy w polskim przemyśle przetwórczym w latach 1995-2003 nastąpiła przede wszystkim wewnątrz branż, a zmiany struktury zatrudnienia przysłużyły się jej negatywnie. Ciekawe jest porównanie w tym miejscu Polski i Irlandii, gdzie sytuacja wyglądała zupełnie inaczej.



Rysunek. 2. Analiza źródeł wzrostu produktywności Polska 1995-2003, Irlandia 1995-2002 (źródło: CASE oraz Uniwersytet w Limerick)

Wniosek: także i w tym względzie nie jesteśmy drugą Irlandią!

Należy jednak pamiętać, że Polska jest krajem postkomunistycznym, którego struktura zatrudnienia była w latach 90. jeszcze mocno zdeformowana i obciążona dziedzictwem gospodarki centralnie planowanej. Nasza analiza jest jednak jeszcze jednym argumentem za

też, że kluczowe znaczenie we wzroście wydajności w przemyśle w badanym okresie miały redukcje zatrudnienia.

3. Mechanizm zmian

O ile struktura zatrudnienia w roku wyjściowym mogła być obciążone dziedzictwem przeszłości, o tyle mechanizmy zmian strukturalnych miały charakter rynkowy. Badając czynniki zmian struktury zatrudnienia i wartości dodanej wykazaliśmy, że istotnymi determinantami były

- a. zmiany popytu (zwłaszcza krajowego)
- b. zmiany konkurencyjności (zmiany udziałów rynkowych)
- c. a także niektóre czynniki tzw. strukturalne

Jeśli chodzi o c. to na szczególną uwagę zasługują trzy czynniki

Wczesna prywatyzacja lub wejście kapitału zagranicznego. Udział kapitału zagranicznego w produkcji branży w latach 1994-1996 był czynnikiem, który istotnie wpływał na wzrost udziału branży w wartości dodanej, oraz prawdopodobnie w zatrudnieniu.

Zaangażowanie eksportowe było czynnikiem, który istotnie wpływał na wzrost udziału w zatrudnieniu i w wartości dodanej.

Penetracja importowa wpływała negatywnie na udziały branż, ale tylko w okresie 1995-1998, nie zaś 1999-2003. Sądzymy to, że oznacza to iż polskie firmy niejako okrzepły i nauczyły się konkurować z dostawcami z zagranicy.

Branże których udział w zatrudnieniu w przemyśle systematycznie rósł w latach 1995-2003

Nr PKD	Nazwa gałęzi
151	MIĘSO I PRODUKTY MIĘSNE
158	PRODUKTY SPOŻYWCZE POZOSTAŁE
173	WYKAŃCZANIE MATERIAŁÓW WŁÓKIENNICZYCH
202	ARKUSZE FORNIROWE; SKLEJKA, PŁYTY LAMINOWANE ORAZ INNE RODZAJE PŁYT
203	WYROBY STOLARSKIE I CIESIELSKIE DLA BUDOWNICTWA
205	WYROBY Z DREWNA POZOSTAŁE; ARTYKUŁY Z KORKA I MATERIAŁÓW DO WYPLATANIA
212	WYROBY Z PAPIERU I TEKTURY
221	KSIĄŻKI, GAZETY I INNE DRUKI ORAZ ZAPISANE NOŚNIKI INFORMACJI
243	FARBY, LAKIERY I PODOBNE ŚRODKI POKRYWAJĄCE, GOTOWE SYKATYWY
244	PRODUKTY FARMACEUTYCZNE; CHEMICZNE I ROŚLINNE PRODUKTY LECZNICZE
245	GLICERYNA; MYDŁA I DETERGENTY, PERFUMY I PREPARATY TOALETOWE
251	WYROBY Z GUMY
252	WYROBY Z TWORZYW SZTUCZNYCH
261	SZKŁO I WYROBY ZE SZKŁA
263	PŁYTKI CERAMICZNE I PŁYTY CHODNIKOWE
267	KAMIEŃ POMNIKOWY LUB BUDOWLANY I WYROBY Z NIEGO
281	KONSTRUKCJE METALOWE
282	ZBIORNIKI, CYSTERNY, POJEMNIKI
284	KUCIE PRASOWE, WYTŁACZANIE I WALCOWANIE METALI; METALURGIA PROSZKÓW
285	OBRÓBKA METALI I NAKŁADANIE POWŁOK NA METALE
287	WYROBY METALOWE GOTOWE POZOSTAŁE
313	DRUTY I PRZEWODY IZOLOWANE
316	SPRZĘT ELEKTRYCZNY, GDZIE INDZIEJ NIE SKLASYFIKOWANY
343	CZĘŚCI I AKCESORIA DO POJAZDÓW MECHANICZNYCH I ICH SILNIKÓW
361	MEBLE

Branże których udział w zatrudnieniu w przemyśle systematycznie malał w latach 1995-2003

Nr PKD	Nazwa gałęzi
156	PRODUKTY PRZEMIAŁU ZBÓŻ, SKROBIE I PRODUKTY SKROBIOWE
160	WYROBY TYTONIOWE
171	PRZĘDZA WŁÓKIENNICZA I NICI
172	TKANINY
176	MATERIAŁY O SPLOCIE DZIANINOWYM LUB SZYDEŁKOWYM
177	WYROBY Z MATERIAŁÓW O SPLOCIE DZIANINOWYM LUB SZYDEŁKOWYM I TRYKOTAŻE
182	ODZIEŻ POZOSTAŁA I DODATKI ODZIEŻOWE
191	SKÓRY WYPRAWIONE
192	TORBY BAGAŻOWE, TOREBKI RĘCZNE; WYROBY RYMARSKIE I SIODLARSKIE
193	OBUWIE
211	MASA CELULOZOWA, PAPIER I WYROBY Z PAPIERU
232	PRODUKTY RAFINACJI ROPY NAFTOWEJ
241	PODSTAWOWE CHEMIKALIA
242	PESTYCYDY I INNE PRODUKTY CHEMICZNE DLA CELÓW ROLNICZYCH
246	PRODUKTY CHEMICZNE POZOSTAŁE
247	WŁÓKNA CHEMICZNE
265	CEMENT, WAPNO I GIPS
271	ZELIWO, STAL, ŻELAZOSTOPY I RURY
272	PRODUKCJA RUR
273	POZOSTAŁA OBRÓBKA WSTĘPNA ŻELIWA I STALI (...)
274	METALE SZLACHETNE I METALE NIEŻELAZNE
283	WYTWORNICE PARY (POZA KOTŁAMI GRZEJNYMI CENTRALNEGO OGRZEWANIA)
293	MASZYNY DLA ROLNICTWA I LEŚNICTWA
295	MASZYNY I URZĄDZENIA SPECJALNEGO PRZEZNACZENIA POZOSTAŁE
297	SPRZĘT GOSPODARSTWA DOMOWEGO, GDZIE INDZIEJ NIE SKLASYFIKOWANY
321	DIODY, LAMPY I INNE ELEMENTY ELEKTRONICZNE
333	PRODUKCJA SYSTEMÓW DO STEROWANIA PROCESAMI PRZEMYSŁOWYMI
341	POJAZDY MECHANICZNE
363	INSTRUMENTY MUZYCZNE