

SEKTOROWY PROGRAM OPERACYJNY

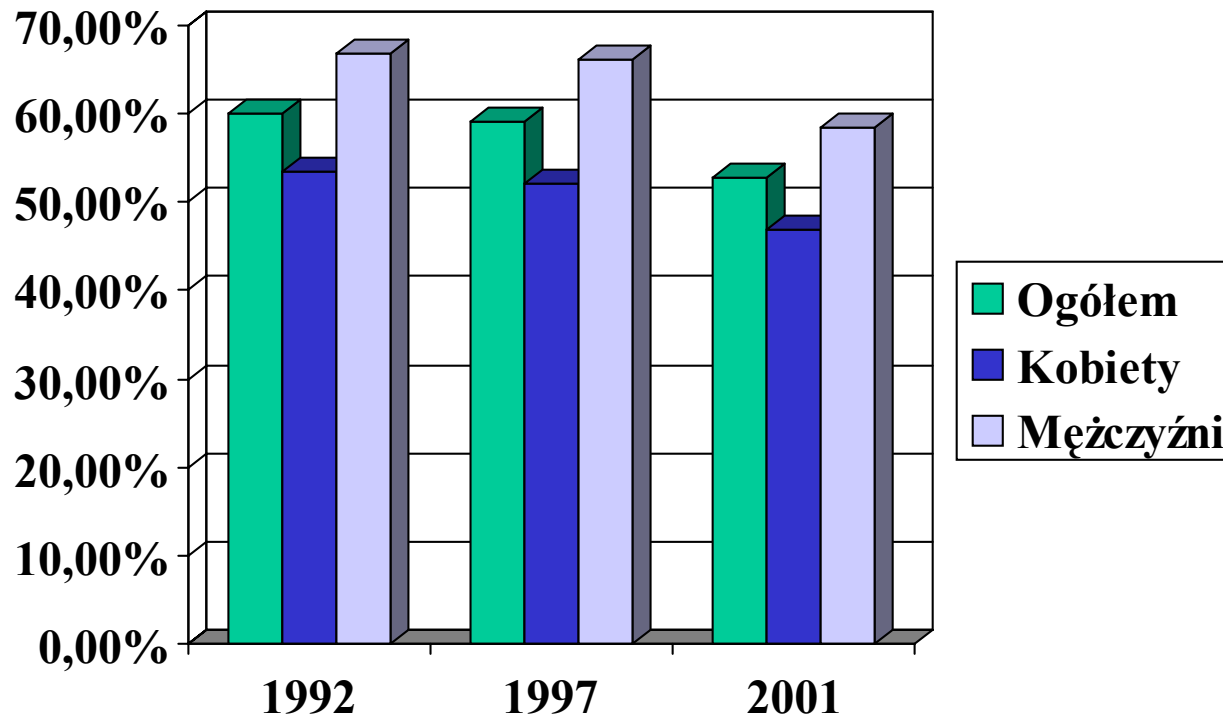
ROZWÓJ ZASOBÓW LUDZKICH

ocena ex ante

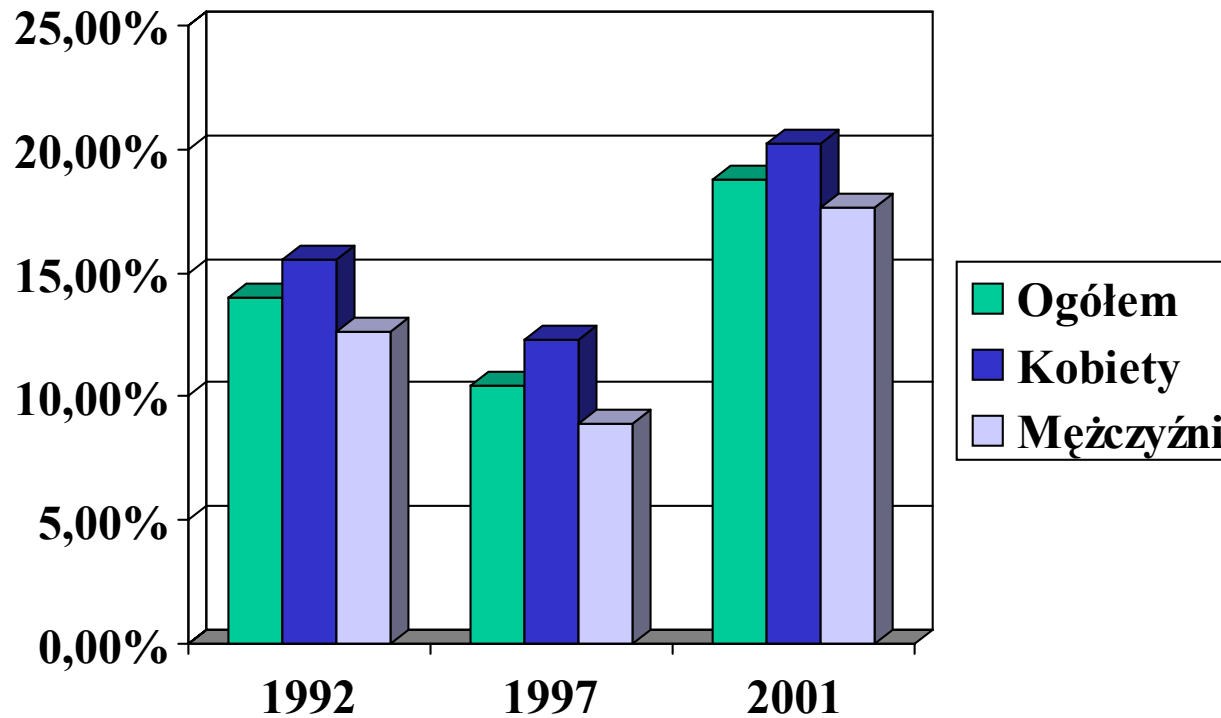
dr Michał Boni

BUDOWA OTWARTEGO,
OPARTEGO NA WIEDZY SPOŁECZEŃSTWA
POPRAZEC ZAPEWNIENIE WARUNKÓW DO
ROZWOJU ZASOBÓW LUDZKICH
W DRODZE KSZTAŁCENIA,
SZKOLENIA I PRACY

Wskaźnik zatrudnienia



Stopa bezrobocia



Struktura wykształcenia osób w wieku 15 lat i więcej

	IV kw. 1992	IV kw. 1997	IV kw. 2001
wyższe	7,0%	7,7%	9,3%
policealne i średnie			
zawodowe	20,8%	22,1%	22,6%
policealne	3,0%	2,4%	2,7%
średnie zawodowe	17,9%	19,7%	19,9%
średnie			
ogólnokształcące	6,9%	7,3%	8,4%
zasadnicze zawodowe	25,6%	27,1%	28,0%
podstawowe i niepełne	39,6%	35,7%	31,8%

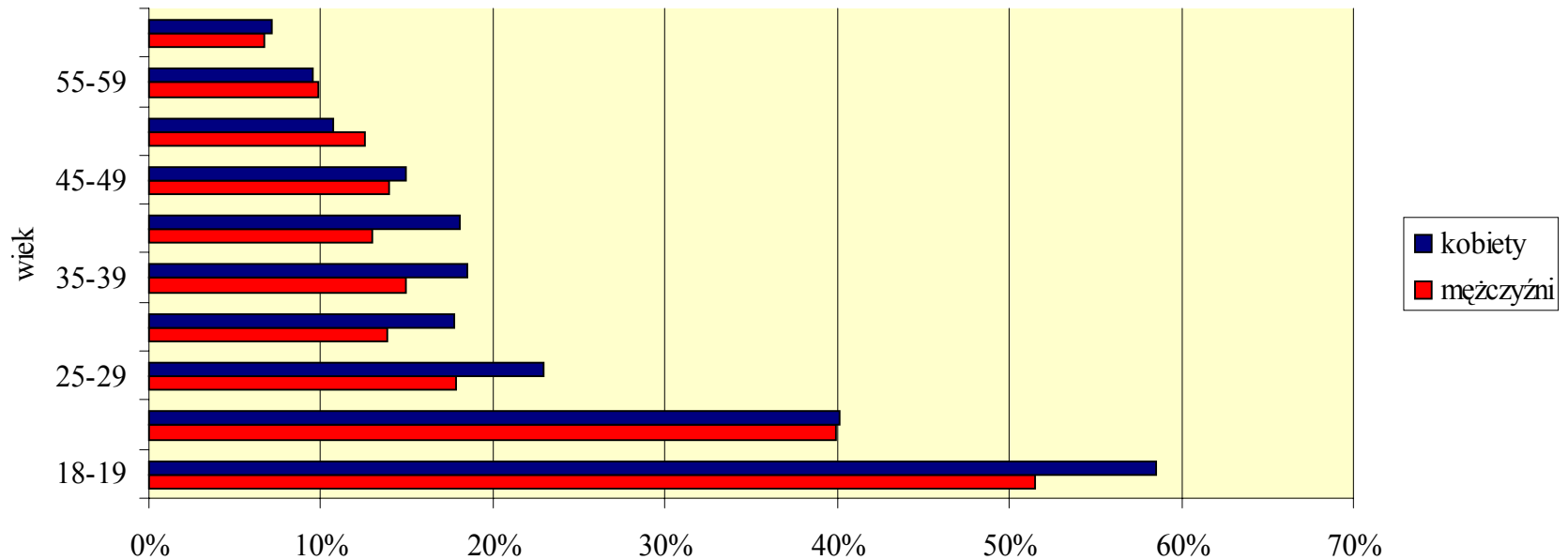
Struktura wykształcenia osób pracujących w wieku 15 lat i więcej

	IV kw. 1992	IV kw. 1997	IV kw. 2001
wyższe	10,2%	12,0%	15,6%
policealne i średnie zawodowe	26,7%	28,8%	29,8%
policealne	4,1%	3,4%	3,9%
średnie zawodowe	22,6%	25,4%	25,9%
średnie ogólnokształcące	5,9%	6,2%	6,8%
zasadnicze zawodowe	31,5%	34,5%	33,9%
podstawowe i niepełne	25,7%	18,5%	13,9%

Struktura wykształcenia osób bezrobotnych w wieku 15 lat i więcej

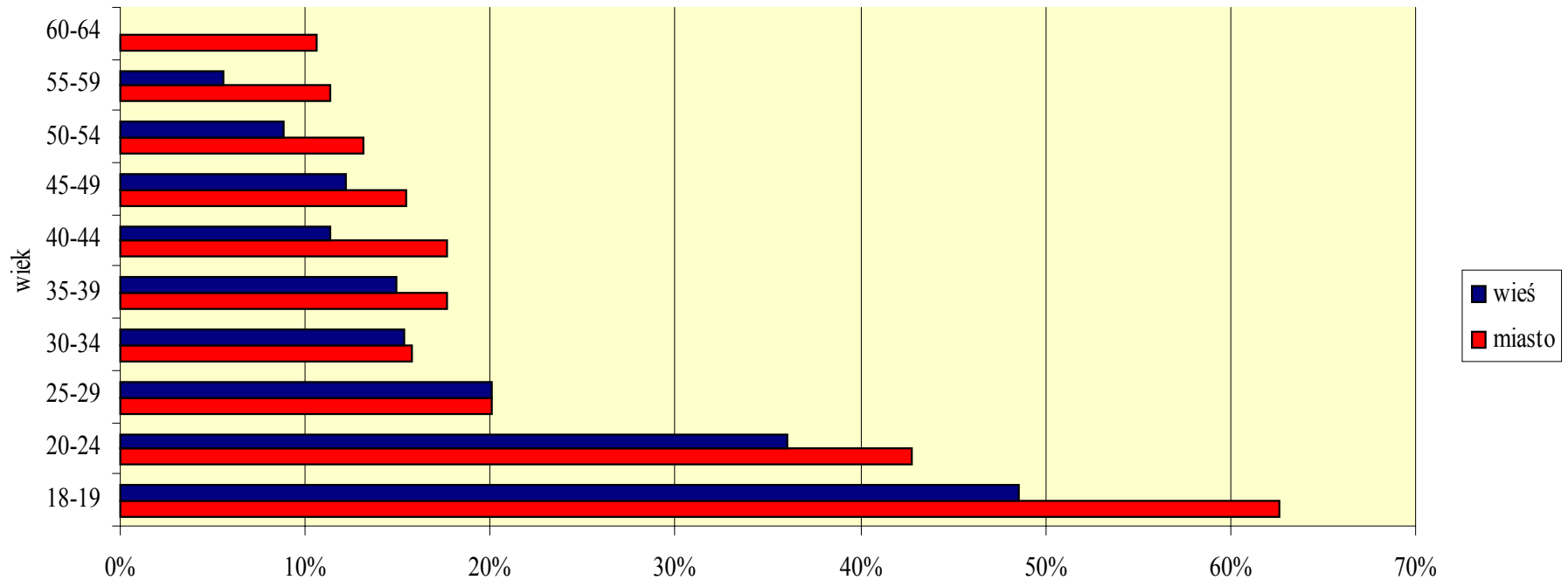
	IV kw. 1992	IV kw. 1997	IV kw. 2001
wyższe	3,6%	2,2%	4,7%
policealne i średnie zawodowe	24,9%	24,9%	25,3%
policealne	2,6%	2,5%	2,8%
średnie zawodowe	22,3%	22,4%	22,5%
średnie ogólnokształcące	7,4%	8,1%	8,9%
zasadnicze zawodowe	40,5%	41,6%	43,2%
podstawowe i niepełne	23,5%	23,3%	17,9%

Stopa bezrobocia wg wieku i płci w IV kwartale 2001r.



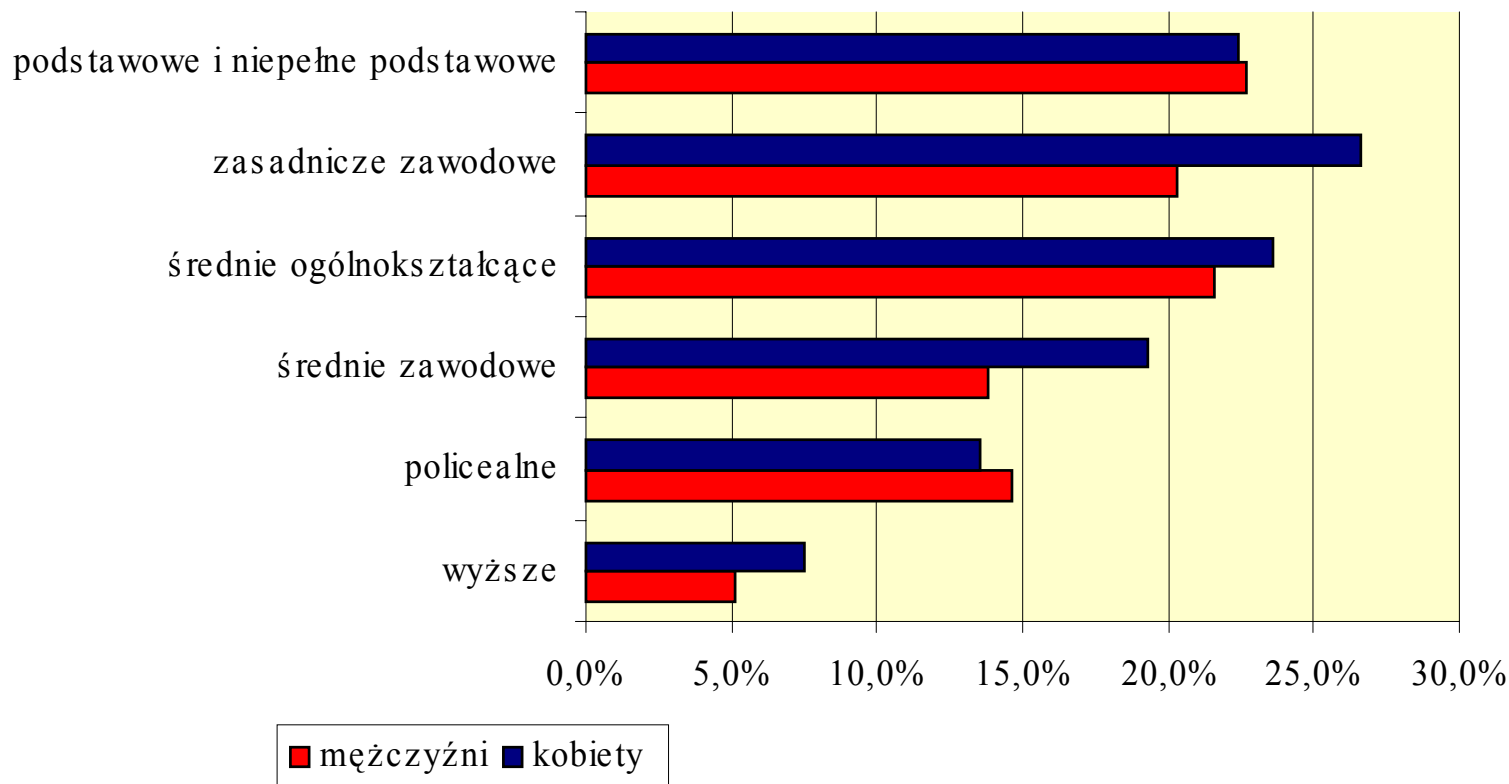
Źródło: GUS

Stopa bezrobocia wg wieku i miejsca zamieszkania w IV kwartale 2001r.



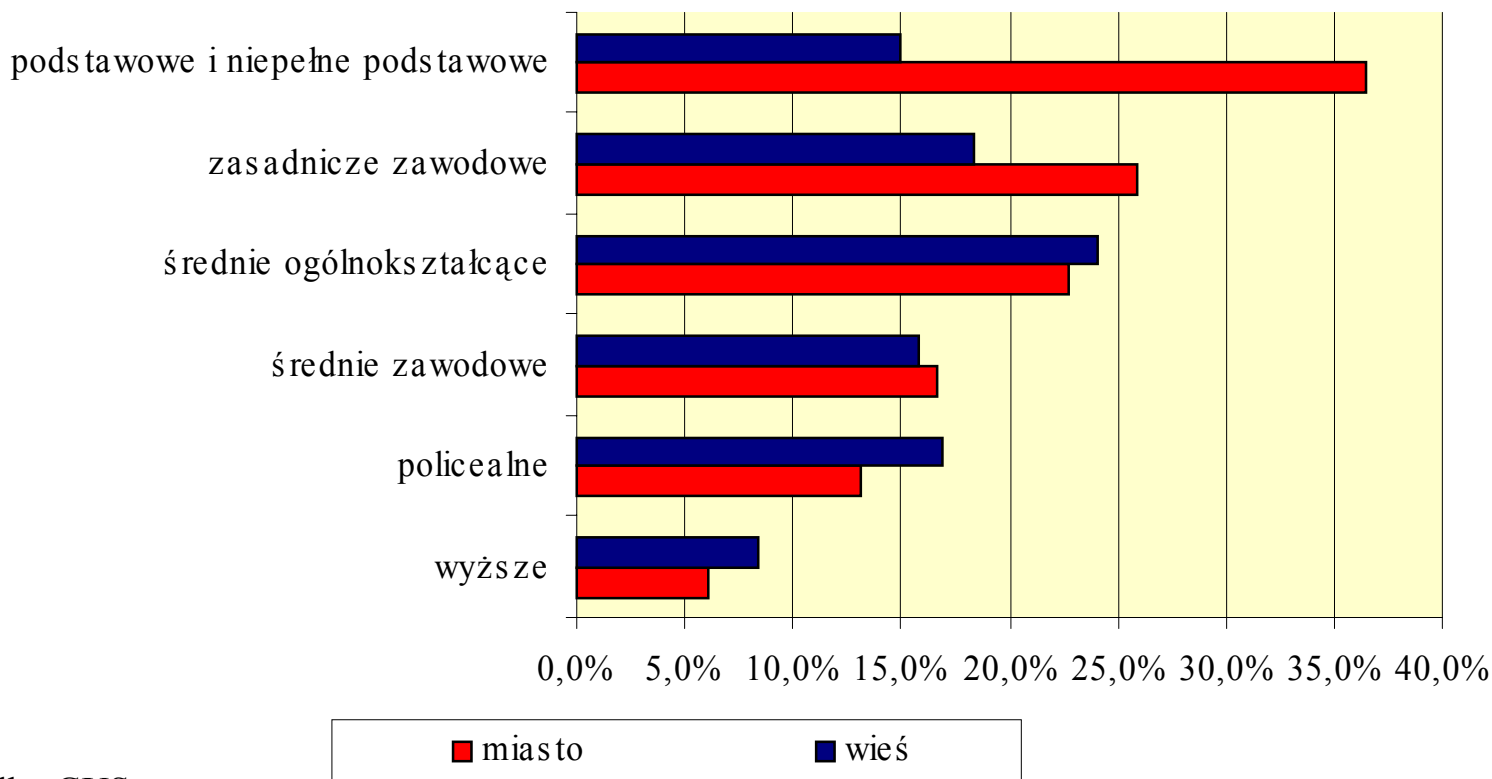
Źródło: GUS

Stopa bezrobocia wg wykształcenia i płci w IV kw. 2001 r.



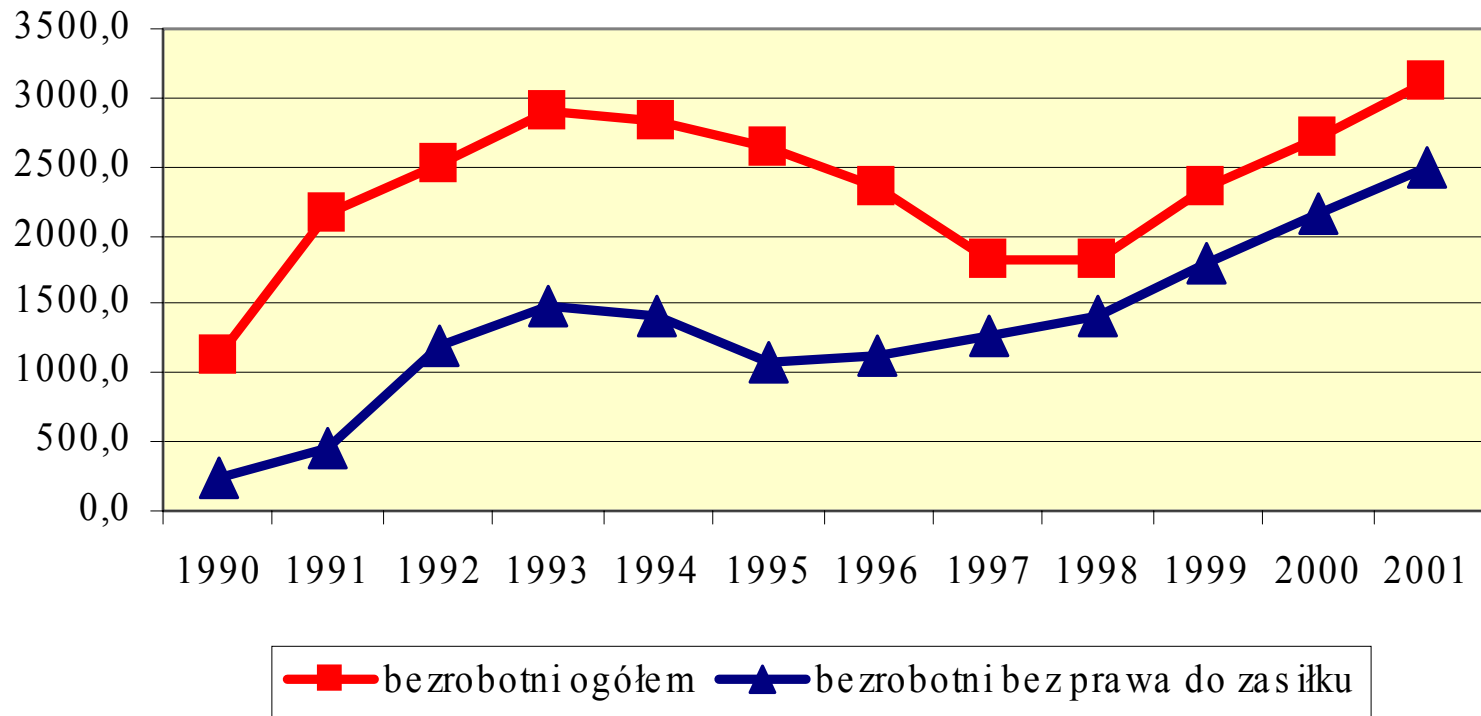
Źródło: GUS

Stopa bezrobocia wg wykształcenia i miejsca zamieszkania w IV kw. 2001r.



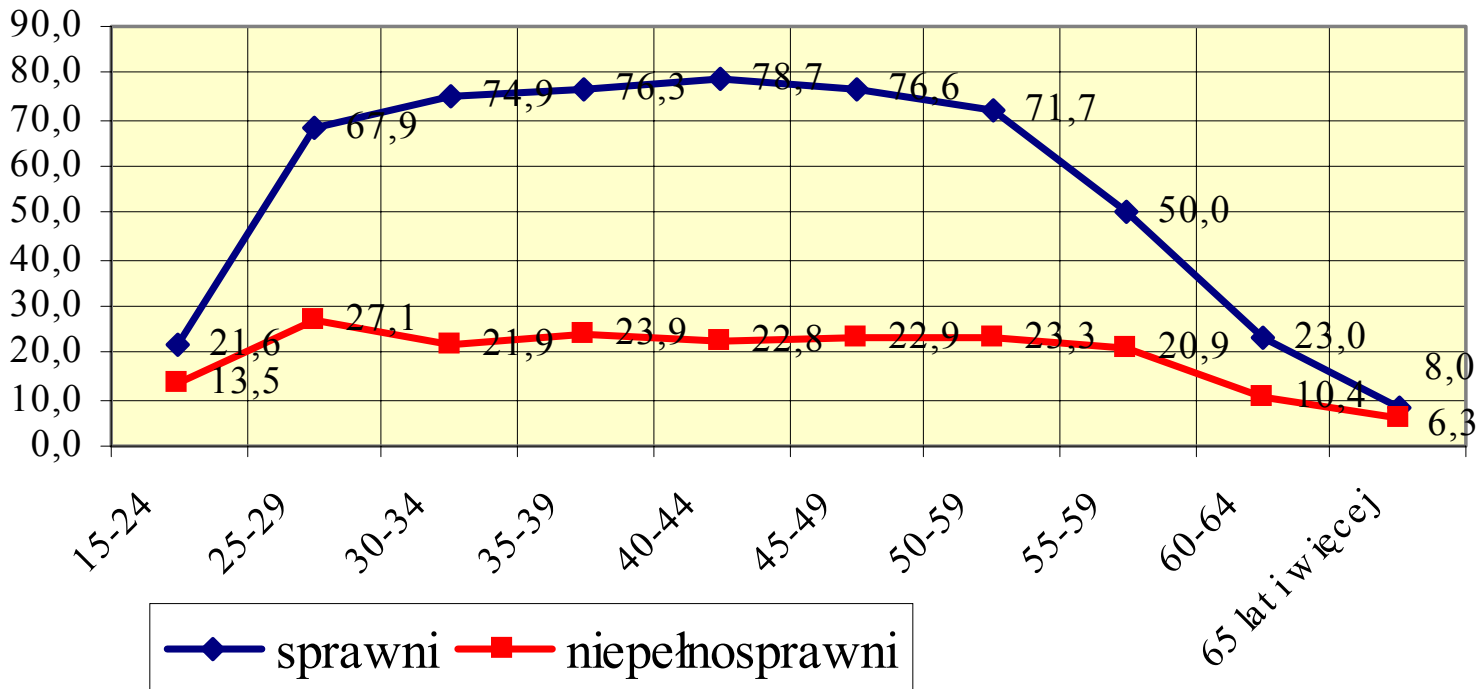
Źródło: GUS

Bezrobotni bez prawa do zasiłku



Źródło: GUS

Wskaźnik zatrudnienia osób sprawnych i niepełnosprawnych w II kw. 2001r.



Źródło: BAEL, GUS

Odsetek osób zagrożonych ubóstwem

Wyszczególnienie	Linia ubóstwa		
	relatywna	ustawowa	minimum egzystencji
	% populacji		
ogółem	17	15	9,5
Miasto	11,2	9,7	5,8
Wieś	25,8	22,9	15
Grupy społeczno ekonomiczne			
Pracujący	13,3	11,6	7,2
Pracownicy użytkujący własne gospodarstwa rolne	23,1	20,5	12,2
Rolnicy	26,5	22,9	12,6
Pracujący na własny rachunek	10	8,5	5,1
Emeryci i renciści	15,3	13,5	8,8
Utrzymujący się z innych niezarobkowych źródeł	43,5	39,7	29,4
Biologiczny typ rodziny			
Małżeństwo bez dzieci	4,2	3,6	1,9
Małżeństwo z 1 dzieckiem	8,1	6,7	4,1
Małżeństwo z 2 dziećmi	13,5	11,9	7
Małżeństwo z 3 dziećmi			
Małżeństwo z 4 dziećmi i więcej na utrzymaniu	48,6	44,1	33,3
Matka lub ojciec z dziećmi na utrzymaniu	21,9	18,7	11,6

Odsetek osób w gospodarstwach domowych zagrożonych ubóstwem według miejsca zamieszkania, grup społeczno-ekonomicznych oraz typu rodziny biologicznej 2001 r.

Zródło: GUS

Wskaźnik skolaryzacji brutto

Wyszczególnienie	Grupy wiekowe	1998/99	1999/2000	2000/2001
szkolnictwo podstawowe	WIEK 7 – 14	99,9	100,1***	100,4****
szkolnictwo średnie **	wiek 15 – 18	64,5	67,2	70,1
szkolnictwo zasadnicze zawodowe	wiek 15 – 18	23,4	21,8	20,0
szkolnictwo wyższe	wiek 19 – 24	33,5	36,9	40,7

* wskaźnik skolaryzacji brutto obliczono jako relację liczby dzieci i młodzieży uczącej się na danym poziomie kształcenia (niezależnie od wieku) do liczby ludności w grupie wieku określonej jako odpowiadająca temu poziomowi nauczania. W szkolnictwie podstawowym i średnim nie uwzględniono uczących się w szkołach dla dorosłych

** licea ogólnokształcące i średnie szkoły zawodowe

*** łącznie z uczniami klas I gimnazjów

**** łącznie z uczniami klas I i II gimnazjów

Źródło: GUS

Dynamika zmiany liczby komputerów w szkołach w latach 1990-2001

Rodzaj szkoły	1990 r.	1994 r.	1997 r.	2001 r
Szkoły podstawowe	3485	14937	25592	70041
Gimnazja (*)	*	*	*	60975
Licea ogólnokształcące	7492	12676	17440	36314
Średnie szkoły zawodowe	10259	19551	28029	44378
RAZEM	21236	47164	71070	210088

(*) Gimnazja istnieją od 1999 r.

Liczba szkół wyposażonych w pracownie internetowe ze środków budżetu państwa

Rok	Liczba szkół wyposażonych w pracownie	Liczba komputerów	Kwota (w mln złotych –PLN)
1998	2480	24 800	95
1999	810	8100	30
2000	2510	25100	100
2001	1354	16716	58
2002	1300	18485	70
Razem	8454	93201	353

Wskaźniki nasycenia szkół komputerami

	Polska	UE
Liczba uczniów na 1 komputer		
Szkoły podstawowe	44	13,2
Szkoły średnie (gimnazja, licea i średnie szkoły zawodowe)	22,6	8,6
Liczba uczniów na 1 komputer podłączony do internetu		
Szkoły podstawowe	79	32
Szkoły średnie (gimnazja, licea i średnie szkoły zawodowe)	26,1	14,9

Porównanie wskaźników liczby nauczycieli znających podstawy zastosowań komputerów i wykorzystujących TIK

Typ szkoły	Wsk. % liczby nauczycieli znających podstawy zastosowań komputerów	Wsk. % liczby nauczycieli wykorzystujących TIK na lekcjach swoich przedmiotów
Szkoła podstawowa	40,6	24,9
Gimnazjum	41,5	24,7
Liceum ogólnokształcące	49,8	26,6
Średnia szkoła zawodowa	64,5	35,3
OGÓLEM	44,8	26,4

Podstawowe informacje o skali kształcenia ustawicznego w Polsce na tle krajów OECD

Wskaźniki	Polska 1998	Średnia OECD 1999
Udział osób z wykształceniem co najmniej średnim w populacji 25 - 64	54%	62%
Udział osób z wykształceniem wyższym uniwersyteckim w populacji 25-64	11,3%	14%
Uczestnicy edukacji ustawicznej	13%*	31%
Liczba punktów w ocenie umiejętności czytania ze zrozumieniem (miejsce) wg badań OECD	230 (17 na 18)	269

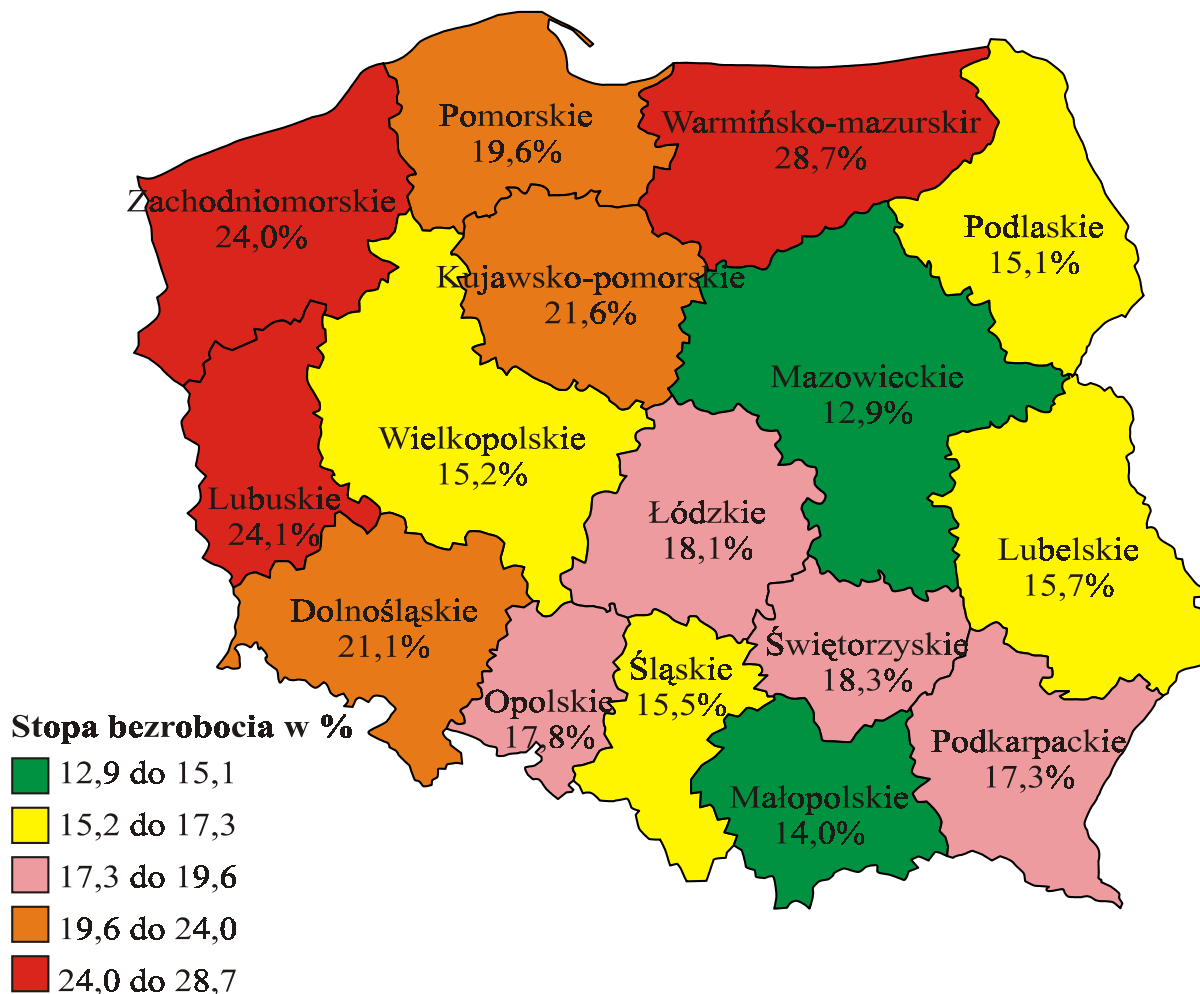
*Uwzględniając badania gospodarstw domowych GUS można ten wskaźnik szacować na 19%

Wskaźnik różnicowania regionalnego rozwoju społeczno - ekonomicznego

WOJEWÓDZTWO	WSKAŹNIK ZATRUDNIENIA			STOPA BEZROBOCIA			Długotrwale bezrobotni zarejestrowani w urzędach pracy (12-24 mce)	Długotrwale bezrobotni zarejestrowani w urzędach pracy (pow. 24 mcy)	PRODUKT KRAJOWY BRUTTO - rocznik województw GUS		PKB na 1 osobę		Udział pracujących w usługach w ogóle pracujących
	Dane za 4kw. 2001 - BAEL			Dane za 4kw. 2001 - BAEL			(%ogółu bezrobotnych)	(%ogółu bezrobotnych)	dane za 1999r.		dane za 1999r.		
	Ogółem	Mężczyźni	Kobiety	Ogółem	Mężczyźni	Kobiety	stan na koniec 2001	stan na koniec 2001	w mln zł	w skali kraju	w zł	w skali kraju	w %
POLSKA OGÓŁEM	45,5%	52,5%	39,0%	18,5%	17,3%	20,0%	21,2%	27,1%	615115	100,0%	15914	100,0%	44,7%
dolnośląskie	41,4%	47,8%	35,5%	23,6%	22,6%	24,7%	20,9%	24,3%	48488	7,9%	16273	102,3%	52,4%
kujawsko-pomorskie	45,9%	55,6%	37,1%	18,4%	15,5%	22,1%	21,3%	29,0%	29658	4,8%	14121	88,7%	44,2%
lubelskie	50,7%	56,2%	45,7%	14,2%	14,3%	14,1%	20,2%	29,9%	24861	4,0%	11112	69,8%	32,9%
lubuskie	39,9%	46,3%	33,8%	26,0%	25,3%	26,9%	21,6%	23,8%	14776	2,4%	14444	90,8%	52,7%
łódzkie	44,6%	50,5%	39,3%	20,6%	21,2%	19,9%	21,5%	29,8%	38528	6,3%	14497	91,1%	40,6%
małopolskie	47,7%	54,3%	41,8%	14,1%	13,7%	14,4%	20,8%	26,6%	45805	7,4%	14231	89,4%	41,3%
małopolskie	49,6%	57,1%	42,9%	15,5%	13,8%	17,3%	21,9%	28,4%	120341	19,6%	23760	149,3%	51,4%
opolskie	44,2%	51,1%	38,3%	17,2%	16,7%	17,9%	21,0%	25,8%	14501	2,4%	13320	83,7%	42,5%
podkarpackie	44,8%	52,3%	37,7%	18,8%	17,6%	20,3%	20,5%	33,8%	24816	4,0%	11685	73,4%	32,0%
podlaskie	49,1%	55,5%	43,1%	16,3%	15,2%	17,6%	20,7%	28,5%	14161	2,3%	11580	72,8%	36,7%
pomorskie	46,6%	52,6%	41,1%	19,3%	18,7%	20,1%	22,3%	23,6%	35283	5,7%	16120	101,3%	54,0%
śląskie	41,0%	47,7%	34,8%	20,3%	17,5%	23,6%	21,4%	22,7%	85626	13,9%	17565	110,4%	48,0%
świętokrzyskie	45,4%	52,5%	38,7%	16,0%	12,6%	20,1%	20,9%	31,6%	16464	2,7%	12435	78,1%	31,7%
warmińsko-mazurskie	41,7%	49,6%	34,5%	23,7%	20,6%	27,5%	21,8%	30,4%	18072	2,9%	12341	77,5%	47,8%
wielkopolskie	47,3%	56,6%	38,7%	17,1%	15,8%	19,0%	20,4%	23,6%	56155	9,1%	16747	105,2%	43,7%
zachodniopomorskie	42,3%	48,1%	37,0%	22,8%	23,5%	22,0%	22,1%	24,8%	27582	4,5%	15924	100,1%	55,8%

Źródło: GUS

Stopa bezrobocia według województw (31.12.2001)



Sektorowy Program Operacyjny

Rozwój Zasobów Ludzkich

- **Priorytet 1: Aktywna polityka rynku pracy oraz integracji zawodowej i społecznej**
 - Działanie 1.1. Rozwój i modernizacja instrumentów i instytucji rynku pracy
 - Działanie 1.2. Perspektywy dla młodzieży
 - Działanie 1.3. Przeciwdziałanie i zwalczanie długotrwałego bezrobocia
 - Działanie 1.4. Integracja zawodowa i społeczna osób niepełnosprawnych
 - Działanie 1.5. Wspieranie integracji zawodowej i społecznej grup szczególnego ryzyka
 - Działanie 1.6. Integracja i reintegracja zawodowa kobiet

Sektorowy Program Operacyjny

Rozwój Zasobów Ludzkich c.d.

- **Priorytet 2: Rozwój społeczeństwa opartego na wiedzy**
 - Działanie 2.1. Dostosowanie oferty edukacyjnej szkół, uczelni i placówek kształcenia zawodowego do potrzeb rynku pracy
 - Działanie 2.2. Wzmocnienie systemu edukacji ustawicznej dorosłych
 - Działanie 2.3. Rozwój kadr nowoczesnej gospodarki i przedsiębiorczości
- **Priorytet 3: Pomoc techniczna**
 - Działanie 3.1. Wsparcie zarządzania Sektorowego Programu Operacyjnego Rozwój Zasobów Ludzkich
 - Działanie 3.2. Informacja i promocja działań Sektorowego Programu Operacyjnego Rozwój Zasobów Ludzkich

DIAGNOZA - POTRZEBY

- niepełnosprawni - wzmocnienie edukacji, zmiany zachęt ekonomicznych do ich zatrudniania, dostęp do otwartego rynku pracy
- kobiety - prawo pozwalające na godzenie ról zawodowych i społecznych, warunki dla tego godzenia, elastyczność form zatrudnienia, instytucje restartingu zawodowego
- absolwenci - dostosowanie szkoły do wymogów rynkowych, wzmocnienie możliwości nabywania praktycznych umiejętności zawodowych, ale i kompetencji w sferze IT, pomoc w absorpcji zatrudnieniowej wyżu demograficznego w celu uniknięcia groźby wykluczenia społecznego na samym starcie życiowym

DIAGNOZA - POTRZEBY cd.

- wykluczeni lub zagrożeni wykluczeniem - wzmocnienie edukacyjne, pomoc w socjalizacji, wsparcie umiejętności dbania o własne zdrowie, wsparcie dochodowe (od świadczeń do własnych dochodów), aktywizacja życiowa i zawodowa
- długotrwale bezrobotni i zdezaktywizowani - podtrzymanie aktywności lub jej rozbudzenie od początku (rola zapowiadanej ustawy o zatrudnieniu socjalnym, jak i indywidualizacji ofert działania dla bezrobotnych)

SŁABOŚCI

- zarządzanie rynkiem pracy
- słabość służb zatrudnienia
- niewystarczające środki Funduszu Pracy
- prymat polityki pasywnej nad aktywną
- jakość edukacji
- brak stymulacji przedsiębiorczości
- bariery w zatrudnianiu kobiet i osób niepełnosprawnych
- niski poziom innowacyjności
- wysoki poziom ubóstwa, brak koordynacji polityki integracji społecznej
- deficyt prawny

FILARY EUROPEJSKIEJ STRATEGII ZATRUDNIENIA

- poprawa zatrudnialności
- rozwój przedsiębiorczości
- poprawa zdolności adaptacyjnych przedsiębiorstw i ich pracowników
- polityka równości szans

NOWY MODEL INSTYTUCJONALNEJ OBSŁUGI RYNKU PRACY

- większa rola decyzyjna ministra właściwego ds. pracy
- oddzielenie funkcji aktywizowania zawodowego od funkcji wsparcia socjalnego
- przypisanie marszałkom województw odpowiedzialności za zadania aktywizacyjne (i powołanie na tym szczeblu centrów aktywizacji zawodowej), a pozostawienie w kompetencji starostów powiatowych funkcji socjalnej wobec bezrobotnych

NOWY MODEL INSTYTUCJONALNEJ OBSŁUGI RYNKU PRACY c.d.

- określenie przez ministra właściwego ds. pracy struktury kwalifikacji kadry urzędów pracy
- decentralizacja alokacji środków Funduszu Pracy tak, by wzmocnić rolę samorządu województwa w finansowaniu najbardziej pożądanych z lokalnego i regionalnego punktu widzenia zadań

JAK WZMOCNIĆ DZIAŁANIA Z PRIORYTETU 1:

- zagwarantować zmianę modelu funkcjonowania służb zatrudnienia i nakładów na nie, wraz ze stworzeniem otoczenia pozapublicznych instytucji zatrudnieniowych
- wzmocnić udział partnerów społecznych w realizacji określonych zadań (pogłębiony opis współpracy i zasad dialogu)
- przygotować rozwiązania pomostowe dla roczników szkolnych nie objętych reformą edukacyjną, by lepiej wyposażyć absolwentów w umiejętności dostosowawcze do wymogów rynku pracy
- ograniczyć przekonanie co do skuteczności stosowania wobec osób długotrwale bezrobotnych instrumentów uruchamiających ich działalność gospodarczą (samozatrudnienie, itp.)

JAK WZMOCNIĆ DZIAŁANIA Z PRIORYTETU 1 c.d.:

- zbudować realny system umożliwiający funkcjonowanie instytucji zatrudnienia socjalnego, wraz z finansowaniem tych przedsięwzięć i to nie kosztem nakładów na pomoc społeczną w klasycznym ujęciu, czy programu przeciwdziałania alkoholizmowi
- wzmocnić działania wspierające wśród kobiet proces restartingu zawodowego
- wprowadzić realne zmiany (na miarę możliwości finansowych państwa i samorządów) w infrastrukturze opieki nad dziećmi tak, by można było ułatwić kobietom godzenie ról zawodowych z rodzinnymi

JAK WZMOCNIĆ DZIAŁANIA Z PRIORYTETU 2:

- udroźnić możliwość korzystania w systemie edukacyjnym z internetu, także przez odpowiednie wykorzystanie sieci „Telecentrum
- zapewnić większą skalę akredytacji instytucji edukacji dorosłych
- dokonać rzetelnej analizy (z praktycznym wyciągnięciem wniosków) systemu zachęt dla pracodawców i osób w sferze rozwoju edukacyjnego

JAK WZMOCNIĆ DZIAŁANIA Z PRIORYTETU 2 c.d.:

- wprowadzić reguły realnej i efektywnej współpracy z organizacjami pracodawców w celu ich zmotywowania do udziału w pracach nad modelem kształcenia ustawicznego (finansowanie szkoleń, ale i regionalne charakteryzowanie zapotrzebowania na pracę, określone zawody i umiejętności, określanie treści standardowych kwalifikacyjnych poszczególnych zawodów)
- doprowadzić prace nad uelastycznieniem rynku pracy do końca (przygotowanie odpowiedniej legislacji, przeprowadzenie skomplikowanego procesu uzyskania dla nich consensusu społecznego)
- wprowadzić w życie nowe rozwiązania dotyczące wspomagania rozwoju nauki w Polsce i jej powiązań z gospodarką oraz wysiłkiem innowacyjnym przedsiębiorstw.

NOWE PERSPEKTYWY STRATEGII ROZWOJU ZASOBÓW LUDZKICH

- integracja polityki rynku pracy i polityki skierowanej przeciwko wykluczeniu społecznemu
- tworzenie przesłanek dla prymatu aktywizacji nad działaniami osłonowymi
- wzmocnienie znaczenia indywidualizacji podejmowanych działań wobec osób, które są lub mogą być klientami usług
- wskazanie, jak olbrzymią rolę odegrać powinna zmiana systemu edukacji szkolnej oraz dorosłych w budowaniu społeczeństwa wiedzy oraz życiowej kariery zawodowej
- tworzenie zaplecza organizacyjno-prawnego dla poszerzenia możliwości innowacyjnych polskich przedsiębiorstw
- dostrzeganie konieczności hierarchizacji zadań i tworzenia ram dla umiejętnego budowania priorytetów

WARUNKI IMPLEMENTACJI

- zaplecze instytucjonalne
- jakość kadry w instytucjach rynku pracy (wraz z edukacją)
- partnerstwo społeczne
- warunki finansowe (wkład polski)

RACJONALNOŚĆ FINANSOWA

- dobór zadań i narzędzi w taki sposób, by koszty nie były zbyt wysokie, a rezultaty efektywne
- stabilność wkładu własnego na realizację poszczególnych zadań, ale bez uszczuplania normalnych środków w danej sferze zadaniowej polityki państwa
- wykorzystanie montażu finansowego w celu zwielokrotnienia efektów podjętych działań
- stałe monitorowanie efektywności wydatkowanych środków

RACJONALNOŚĆ FINANSOWA c.d.

- dobre zaadresowanie działań i środków tak, żeby rozwiązać kluczowe problemy rynku pracy, a zarazem wytwarzać powtarzalny model postępowania, co ułatwi ciągłość zadaniową realizowaną już ze środków polskich
- przeniesienie w czasie niektórych efektów inwestycji w zasoby ludzkie (trzeba o tym pamiętać zarówno przy ocenie efektywności, jak i przy skwantyfikowanym określeniu wskaźników rezultatów działań)
- sprawność instytucji, przez które środki UE (z EPS) będą przechodziły oraz instytucji, które będą je wydawały

CO NALEŻY ZROBIĆ JESZCZE PRZED ROKIEM 2004?

- wzmocnić instytucjonalnie służby zatrudnienia, system szkolny, instytucje edukacji dorosłych, służby pomocy społecznej, sieci informatyczne wspomagające dostęp do internetu, agendy Polskiej Agencji Rozwoju Przedsiębiorczości - tak, by mieć gwarancję sprawnej absorpcji środków UE oraz realizacji trudnych zadań
- zanalizować wskaźniki przyjęte do realizacji zadań tak, by w SOP znalazły się wskaźniki kluczowe i możliwe do uzyskania, a pozostałe zostały potraktowane jako horyzont docelowy, weryfikowany okresowo
- wyjaśnić przyjęte przez Rząd warianty rozwoju gospodarczego oraz zaplanowane do zrealizowania zadania w sferze oddziaływań makroekonomicznych

CO NALEŻY ZROBIĆ JESZCZE PRZED ROKIEM 2004?

- zagwarantować pełną stabilność polskiego wkładu do środków zaplanowanych z Europejskiego Funduszu Społecznego w latach 2004-2006 i dbałość o realizację budżetu państwa w roku 2003, by nie osłabić, a raczej wzmocnić pozycję startową realizacji wybranych priorytetów
- zapewnić koordynację przedsięwzięć związanych z implementacją SOP oraz spójnością realizacji SOP z innymi programami: Narodowym Planem Rozwoju, Zintegrowanym Programem Operacyjnym Rozwoju Regionalnego, czy SOP-em dotyczącym wzrostu konkurencyjności - na szczeblu rządowym
- odpowiednio przygotować jednostki wdrażające SOP oraz monitorujące i oceniające jego przebieg
- prowadzić taką politykę rozwoju zasobów ludzkich w Polsce z udziałem rządu i partnerów instytucjonalnych oraz społecznych, by działania w tym obszarze podejmowane w SOP - nie były jedynymi

REKOMENDACJE DODATKOWE

- przeprowadzenie procesu uelastycznienia rynku pracy na miarę potrzeb polskiej gospodarki i rozwoju przedsiębiorczości (w zgodzie z partnerami społecznymi)
- wzmocnienie służb zatrudnienia i ich proaktywnej funkcji przez rozszerzenie możliwości dla powstania pozapublicznego otoczenia skupionego na sprawach rynku pracy i integracji społecznej
- rozpoczęcie debaty i kontynuowanie zmian w modelu funkcjonowania polskiej polityki społecznej tak, by jej instrumenty pełniły funkcje aktywizujące i ograniczające niebezpieczeństwo dezaktywizacji
- podjęcie rzetelnej analizy i skoncentrowanych działań na problematyce dotyczącej restrukturyzacji polskiego rolnictwa i zmian na obszarach wiejskich