



Rewizja dyrektywy o opodatkowaniu energii – dlaczego nie trzeba jej się obawiać?

Aleksander Śniegocki, Instytut Reform

Seminarium „Akcyza a zdrowie. Fiskalne i pozafiskalne funkcje i konsekwencje podatków akcyzowych?”

Warszawa, maj 2022



Kim jesteśmy?

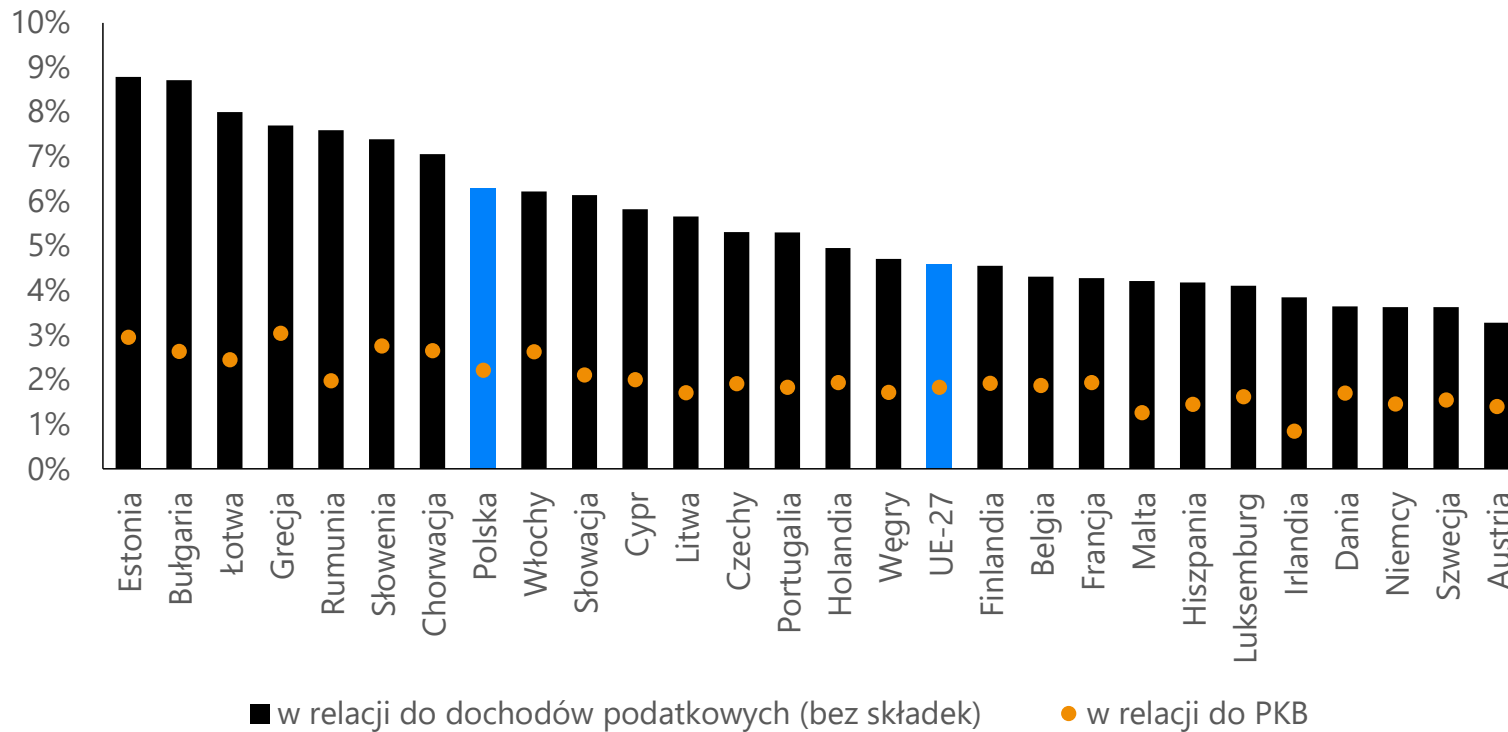
- Instytut Reform – to **niezależny think tank** założony pod koniec 2021 r., który wspiera ciągle doskonalenie procesu formułowania, wdrażania, monitorowania i oceny polityk publicznych w Polsce, Europie i na świecie
- Jednym z kluczowych obszarów działania Instytutu jest wsparcie **transformacji energetycznej oraz ochrony klimatu**.

REFORM

Opodatkowanie energii – podstawowe dane



Dochody z opodatkowania energii

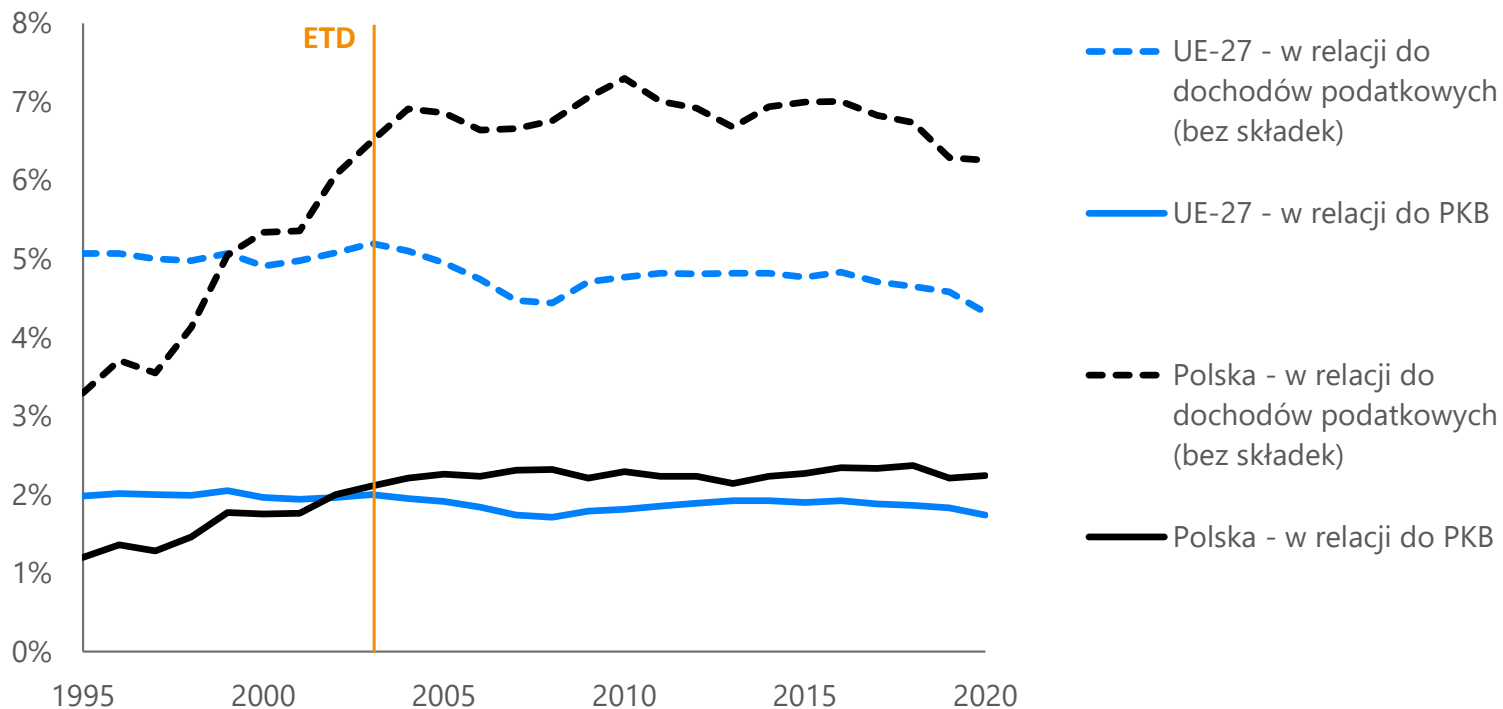


Źródło: opracowanie własne na podstawie danych Eurostatu

Opodatkowanie energii – podstawowe dane



Dynamika dochodów z opodatkowania energii, 1995-2020

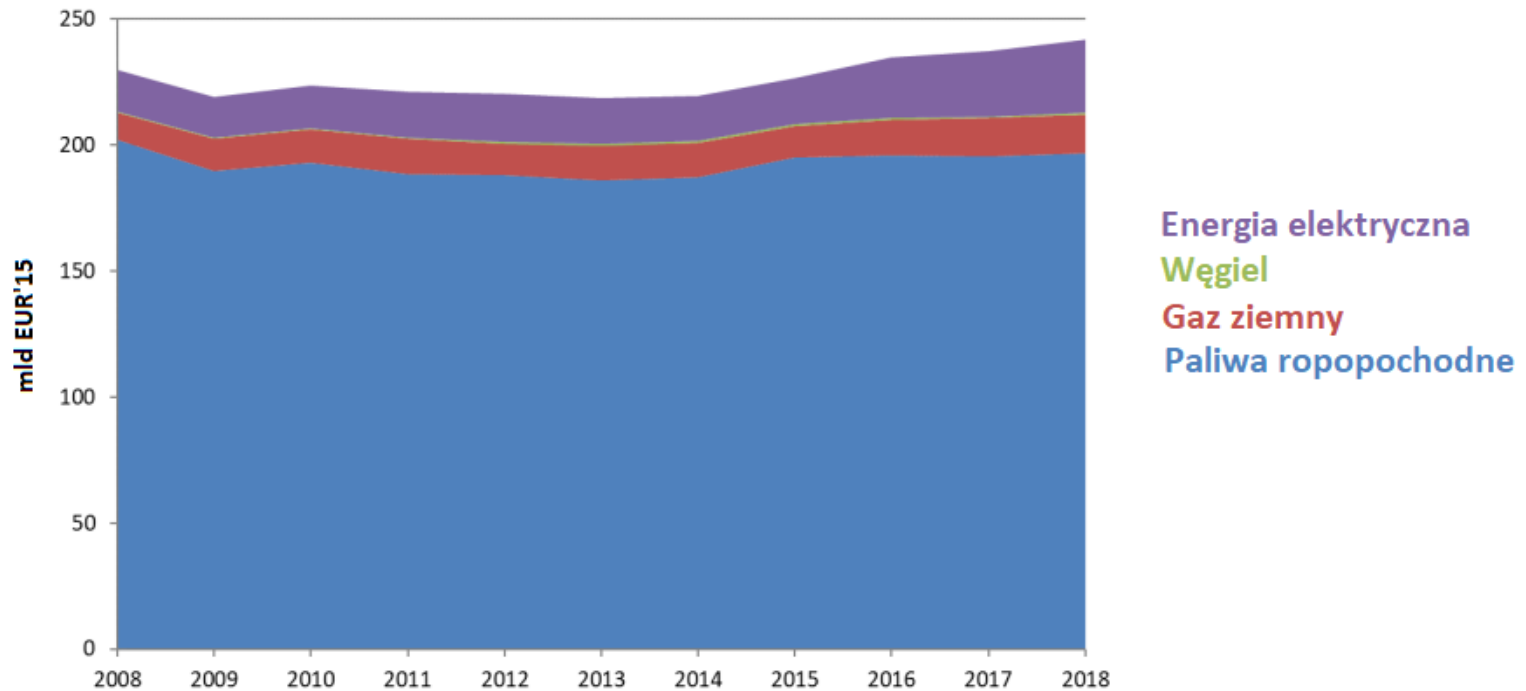


Źródło: opracowanie własne na podstawie danych Eurostatu

Opodatkowanie energii – podstawowe dane



Wolumen dochodów z opodatkowania energii w UE wg nośnika

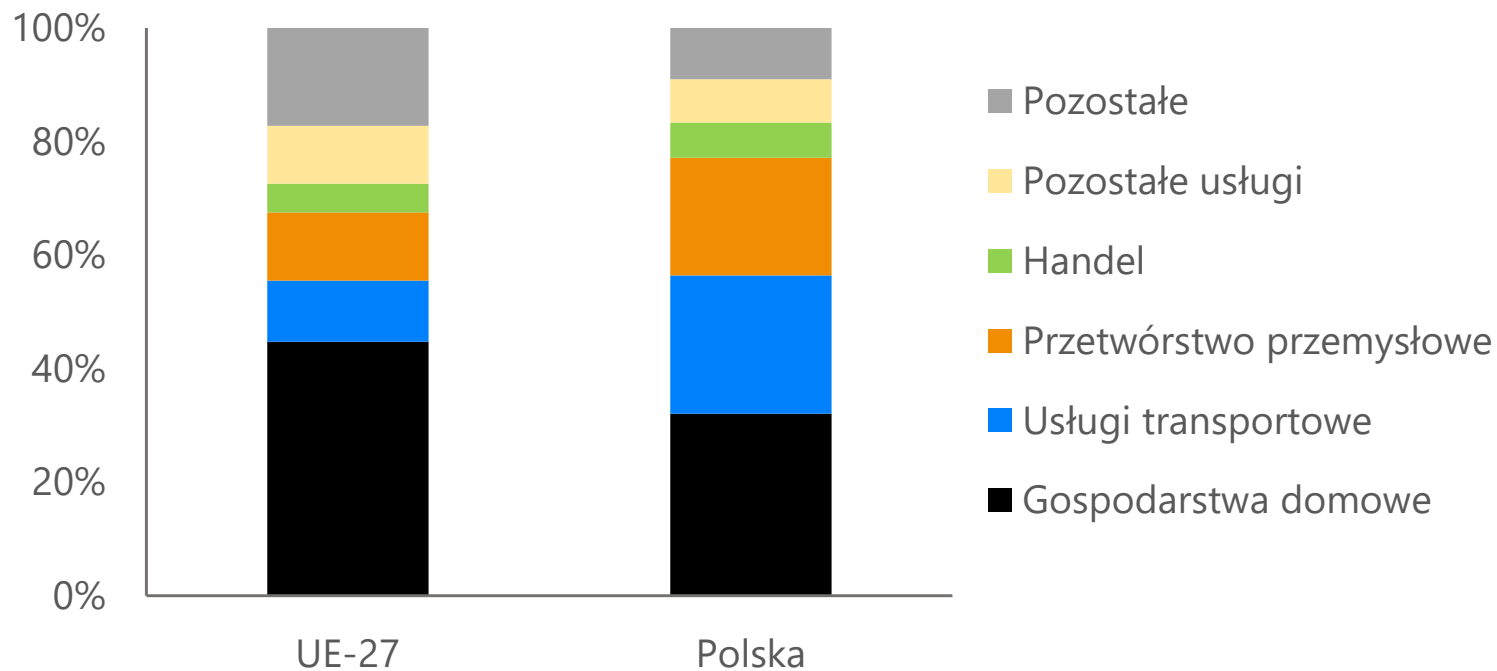


Źródło: opracowanie własne na podstawie danych Komisji Europejskiej

Opodatkowanie energii – podstawowe dane



Dochody z opodatkowania energii wg sektora



Źródło: opracowanie własne na podstawie danych Eurostatu

Obecne ramy ETD – liczne elastyczności



Źródło: opracowanie własne na podstawie ECA (2022)

Proponowana reforma ETD (2021)



Ujednolicenie podstawy opodatkowania

- Opodatkowanie jednostek energii (GJ), a nie wolumenów nośników energii (np. litr)
- Wylimitowanie sztucznych nierówności (np. niższe opodatkowanie ON, wyższe biopaliw)

Uproszczona kategorizacja nośników energii

- Docelowo podział paliw na trzy grupy wg efektów zewnętrznych, z coraz wyższymi stawkami: 1) energia elektryczna, 2) zeroemisyjne zrównoważone paliwa, 3) pozostałe paliwa
- **Stawki podatków nie są wprost powiązane z emisyjnością**

Ograniczenie wyjątków

- Wycofanie części wyjątków, w tym dla opodatkowania paliw wykorzystywanych przez gospodarstwa domowe
- Poszerzenie opodatkowania na żeglugę i lotnictwo w ramach UE

Uwzględnienie nowych nośników energii

- Uwzględnienie wodoru, zróżnicowanego charakteru biopaliw, paliw syntetycznych

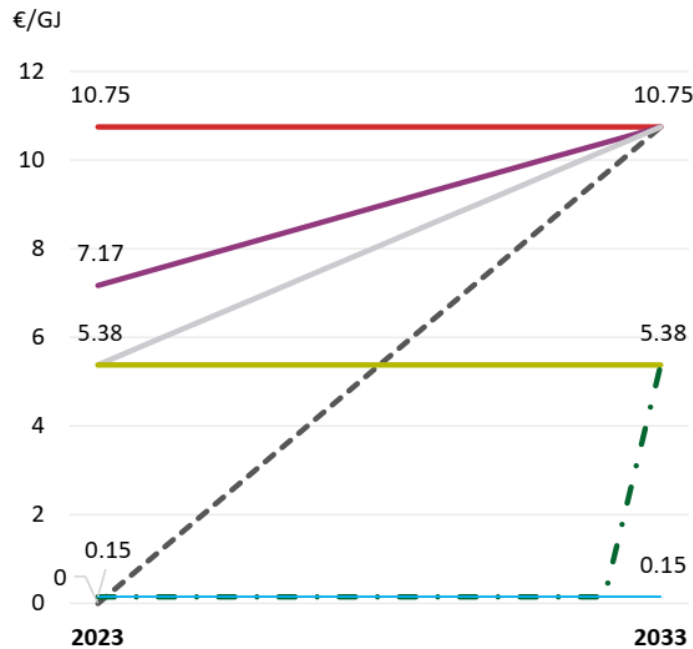
Uwzględnienie inflacji

- Indeksowanie minimalnych stawek po wdrożeniu reformy

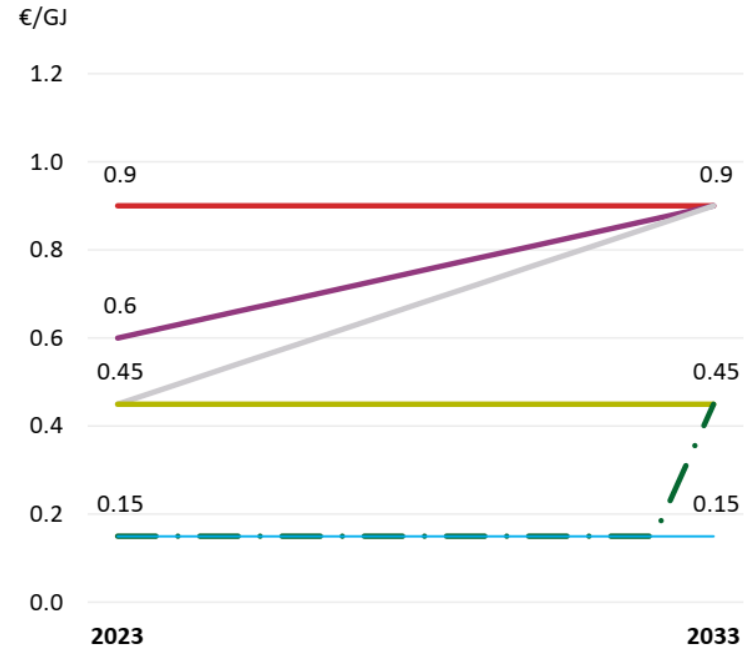
Proponowana reforma ETD (2021)



Stawki podatków dla transportu



Stawki podatków dla źródeł stacjonalnych

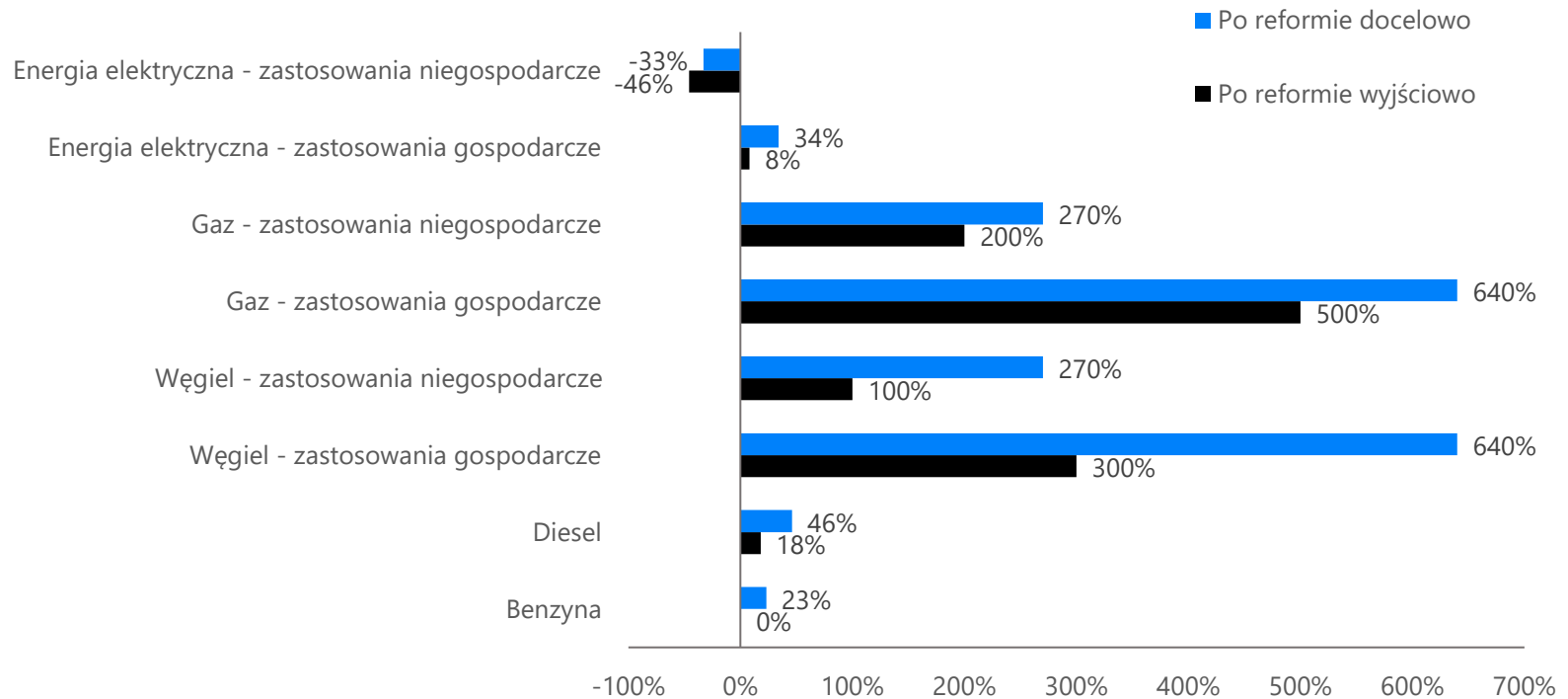


- Paliwa kopalne (z wyłączeniem gazowych oraz dla lotnictwa), niezrównoważone biopaliwa i biomasa
- LPG, gaz ziemny, niezrównoważony biogaz, szary wodór
- Zrównoważone biopaliwa produkowane z roślin spożywczych i pastewnych
- Zrównoważone biopaliwa
- Paliwo dla lotnictwa
- Niskoemisyjne paliwa
- Elektryczność, zrównoważone biopaliwa zaawansowane, odnawialne paliwa pochodzenia niebiologicznego (np. zielony wodór)

Czy należy się obawiać ETD?



Zmiana stawek opodatkowania

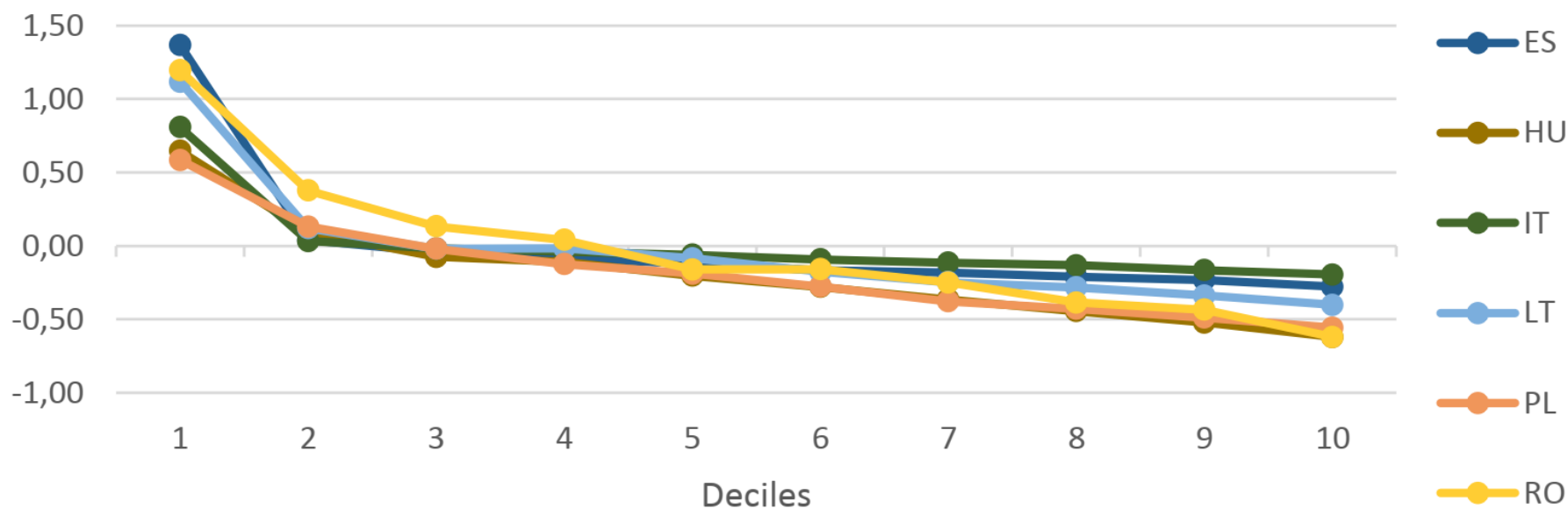


Stan docelowy uwzględnia wpływ indeksacji



Czy należy się obawiać ETD?

**Wpływ na dochody rozporządzalne (wg decyli)
połączenia reformy ETD oraz równomiernej
redystrybucji wpływów do gospodarstw domowych**

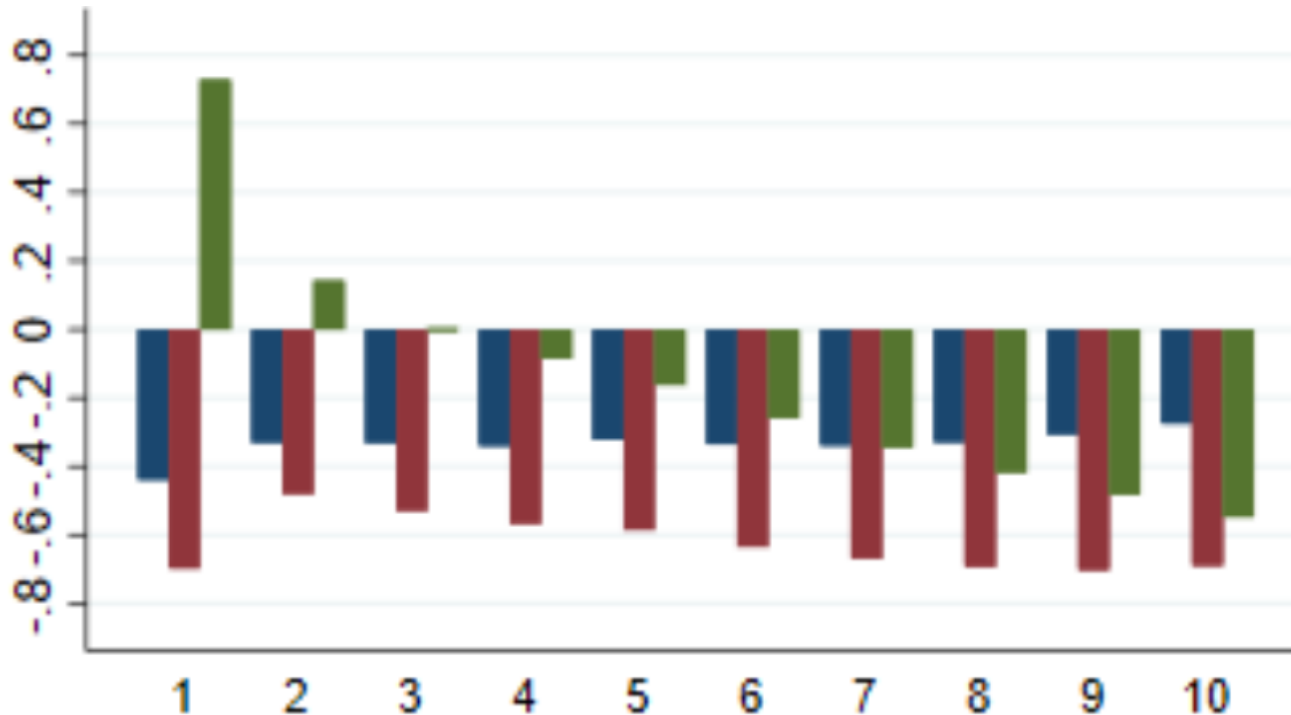


Źródło: Komisja Europejska



Czy należy się obawiać ETD?

Dekompozycja wpływu reformy ETD połączonej z transferami na dochód rozporządzalny w Polsce, wg decyli



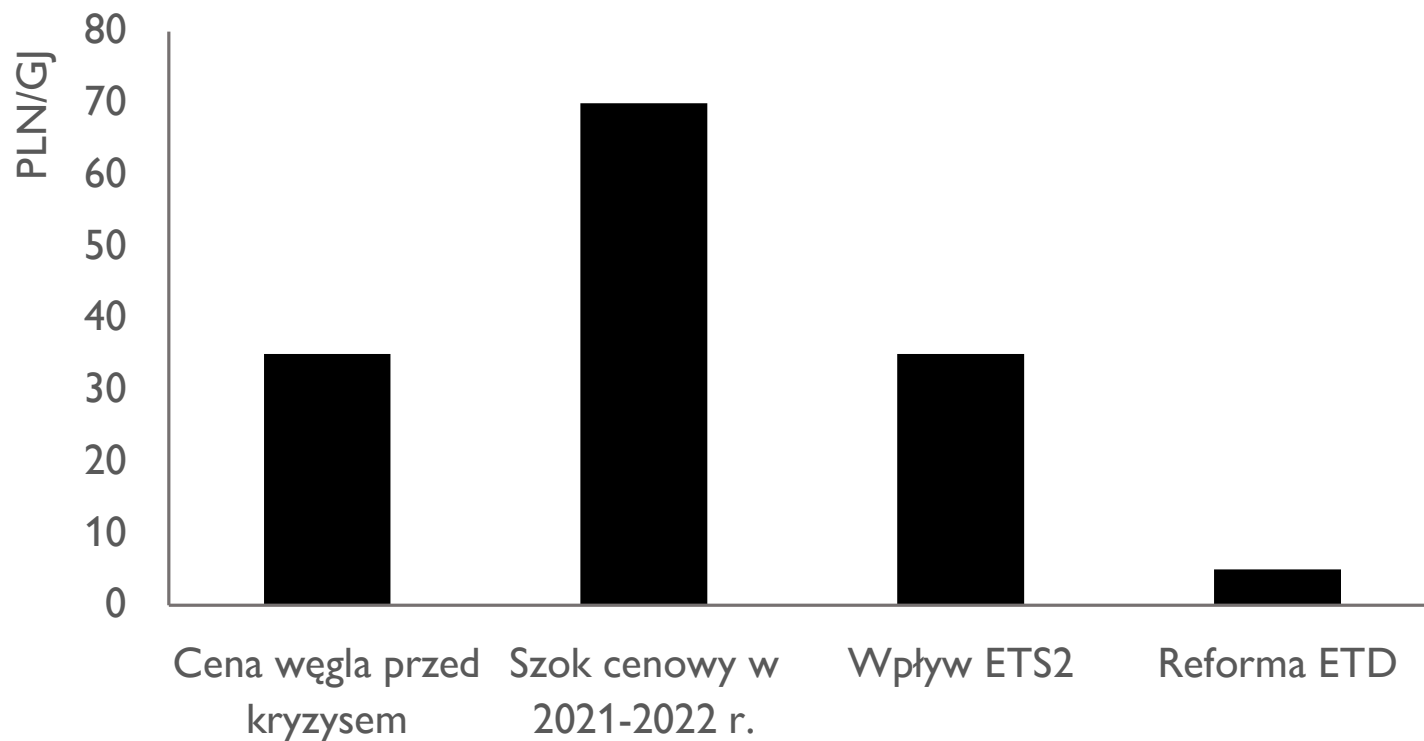
- Ceny energii
- Ceny energii plus dochody
- Ceny energii plus dochody plus redystrybucja

Źródło: Komisja Europejska

Reforma ETD na tle sytuacji rynkowej oraz innych elementów pakietu FF55



Przykład: węgiel dla gospodarstw domowych



Źródło: szacunki własne



Logika Fit for 55: połączenie bodźców cenowych i regulacji

Opłaty za emisje

- Wzmocnienie i **poszerzenie EU ETS**
- Wprowadzenie CBAM i wycofanie bezpłatnej alokacji uprawnień
- **Rewizja dyrektywy dot. opodatkowania energii**

Cele unijne i krajowe

- Emisje z sektorów poza EU ETS
- Rozwój OZE
- Efektywność energetyczna

Regulacje

- Cele dla paliw alternatywnych (infrastruktura, lotnictwo, tr. morski)
- Nowe regulacje dot. budynków i pojazdów
- Regulacje dot. metanu

Finansowanie

- **Społeczny Fundusz Klimatyczny**
- Fundusz Modernizacyjny
- Fundusz na rzecz Innowacji

Dodatkowo
wzmacniane
przez
REPowerEU

Źródło: Komisja Europejska

Spółeczny Fundusz Klimatyczny: redystrybucja środków



	Udział w emisjach objętych ETS2	Udział w Społecznym Funduszu Klimatycznym	Wielkość alokacji z Funduszu, mld EUR
Polska	8%	18%	13
Rumunia	2%	9%	7
Pozostała Europa Środkowo-Wschodnia	9%	17%	13
Niemcy	23%	8%	6
Francja	15%	11%	8
Włochy	14%	11%	8
Hiszpania	9%	11%	8
Grecja	2%	6%	4

Źródło: Instytut Reform na podstawie danych KE oraz Eurostatu



Podsumowanie

Kluczowy wymiar ETD – kwestie fiskalne oraz wzmocnienie wspólnego rynku, brak zgody państw członkowskich na pełną integrację kwestii środowiskowych

Reforma ETD porządkuje i uszczelnia ramy opodatkowania nośników energii - jest to działanie i tak spóźnione względem potrzeb

W wymiarze środowiskowym reforma eliminuje sprzeczności z innymi regulacjami, nie wprowadza jednak bezpośrednio opodatkowania emisji

Pomimo dużych relatywnych zmian stawek, są one znacznie mniejsze niż wpływ ETS2 lub zmiany cen nośników energii

Zarówno reforma ETD, jak i ETS2 wymagają rozsądnego zagospodarowania uzyskanych środków i nie mogą być oceniane w oderwaniu od szerszego policy mix

REFORM

Dziękuję za uwagę

aleksander.sniegocki@ireform.eu